

Focus Features et Indian Paintbrush présentent un film American Empirical "Moonrise Kingdom"
Casting Douglas Ribel Coproducteurs Molly Cooper Liya Yacoub Costumes Kasia Walicka Maimone
Musique Originale Alexandre Desplat Musique Supervisée par Randall Poster Montage Andrew Weisblum, A.C.E.
Décors Adam Stockhausen Directeur de la Photographie Robert Yeoman, A.S.C. Producteurs Délégués Sam Hoffman
Mark Roybal Produité par Wes Anderson Scott Rudin Steven Rales Jeremy Dawson
Écrit par Wes Anderson & Roman Coppola Réalisé par Wes Anderson

Moonrise Kingdom

Un Film de Wes Anderson

Bruce Willis
Edward Norton
Bill Murray
Frances McDormand
Tilda Swinton
Jason Schwartzman
Bob Balaban



SÉLECTION OFFICIELLE
FESTIVAL DE CANNES
film d'ouverture





● Fiche technique

États-Unis | 2012 | 1h34

Réalisation

Wes Anderson

Scénario

Wes Anderson,
Roman Coppola

Image

Robert D. Yeoman

Format

1.85, 16 mm, couleur

Interprétation

Kara Hayward

Jared Gilman

Edward Norton

Frances McDormand

Bill Murray

Bruce Willis

Tilda Swinton

Bob Balaban

Lucas Hedges

● Synopsis

Sur l'île imaginaire de New Penzance, en Nouvelle-Angleterre, en 1965. Sam et Suzy ont une douzaine d'années. Tombés amoureux l'année précédente, ils décident de se revoir et de fuir à travers l'île où Suzy habite avec ses parents, et où l'orphelin Sam participe à un camp scout. Ils réalisent leur plan, sont rattrapés par les adultes, s'enfuient à nouveau pour se marier en secret. Le récit s'achève après qu'une tempête a rassemblé tous les personnages dans une église. Là, un drame évité de justesse pousse le chef de la police locale, le capitaine Sharp, à faire vivre Sam chez lui sur l'île, en famille d'accueil. L'histoire d'amour des enfants pourra donc continuer.

● Wes Anderson

Né en 1969 au Texas, Wes Anderson a été remarqué dès son premier long métrage, *Bottle Rocket*, en 1996. Le cinéaste autodidacte, accompagné d'une équipe de techniciens et d'acteurs fidèles comme Owen Wilson ou Bill Murray, impose un style singulier avec son troisième film, *La Famille Tenenbaum* (2001). Des scènes brèves comme des vignettes, une obsession de la symétrie et de la frontalité, et un usage abondant de la musique, sont les grandes caractéristiques formelles de son œuvre.

« Mon cinéma naît, je crois, non pas de mon enfance, mais de sentiments que j'avais enfant. »

Wes Anderson

Il privilégie les histoires de familles déstructurées et de personnages dépressifs, mais avec une vivacité burlesque qui fait de ses films des comédies paradoxales où l'humour côtoie la mélancolie. *Moonrise Kingdom* a été réalisé à la suite du premier film d'animation d'Anderson, *Fantastic Mr Fox* (2010). Après le long travail en studio qui fut nécessaire pour ce dernier, *Moonrise Kingdom* s'échappe en plein air, dans la nature, sans rien perdre du soin minutieux porté à la mise en scène.

● Aventures dans une île

Dans leur fugue, Sam et Suzy suivent l'ancienne piste migratoire des Indiens Chickchaw, qui traverse l'île de New Penzance et les mène jusqu'à une crique où ils installent leur campement. La nature est sauvage, les enfants sont seuls. Est-ce pour autant une véritable aventure ? Il y a des panneaux au long du chemin, et ils n'ont d'abord aucun moyen de quitter New Penzance pour échapper aux adultes. Sam et Suzy ne veulent-ils pas plutôt se donner l'impression, comme dans un jeu, d'être des naufragés sur une île déserte, pour mieux profiter de leur temps ensemble ? Une séquence composée avec les lettres échangées par les enfants après leur première rencontre, permet de comprendre qu'ils sont chacun mal à l'aise dans leur quotidien : Suzy dans sa famille et à l'école, Sam à l'orphelinat, dans sa famille d'accueil et avec les scouts. L'aventure imaginaire dans l'île est pour eux l'occasion de quitter ces groupes. Se comporter comme si elle était déserte suffit, provisoirement, à les soulager d'une vie en commun où ils ont du mal à trouver leurs places.

● En file

Wes Anderson et son chef opérateur, Robert Yeoman, composent la majorité des cadrages selon des règles géométriques strictes. Les horizontales et les verticales sont mises en valeur par leur parallélisme avec les bords de l'image ; les personnages et les objets sont souvent saisis de face, au centre. Mais il n'y a pas que la composition des images qui produit cette rigueur géométrique. La mise en scène des personnages et des objets, les détails des costumes ou des décors à l'intérieur des images, suivent les mêmes règles. Considérons l'horizontale. Relever toutes les manières dont sont construits des alignements, des enfilades ou des ribambelles (file indienne de corps, utilisation de cordes tirées, accentuation



Le générique d'ouverture de *Moonrise Kingdom* nous présente Suzy, sa famille et leur maison baptisée Summer's End. La jeune fille y a surtout une activité répétitive : regarder avec une paire de jumelles.

①

Comment qualifier la direction du regard de Suzy ? La scène permet-elle de comprendre ce qu'elle observe ? Peut-on tenter de l'imaginer après avoir vu le film ?

②

Décrivez les cadrages. Quels sont les principaux procédés de composition des 2 images ci-dessus ?

③

On voit net jusqu'au fond des espaces : on dit que ces images ont « une grande profondeur de champ ». Que peut-on voir ainsi ? Quel rapport y a-t-il entre cette profondeur de champ et les jumelles, surtout dans l'image 2 ?

des horizons, mouvements latéraux de la caméra) est un exercice qui peut être fait de mémoire, après la vision du film. Vous remarquerez que le procédé se répète, sans jamais produire des images identiques. Tout en donnant le sentiment d'être obsessionnelle, la mise en scène de Wes Anderson est constamment inventive.

● Premier dialogue amoureux

Au long de leur progression à travers l'île, Sam et Suzy échangent quelques paroles (et elle lui lit des extraits de romans), mais ils ne semblent pas avoir de longues discussions. C'est une fois arrivé dans la crique où ils vont échanger leur premier baiser, qu'on assiste à une scène dialoguée plus importante entre eux.

①

Comparez les plans 1 et 2 [ci-dessous] aux deux derniers plans de l'analyse de séquence [page suivante]. Qu'est-ce qui est différent dans le cadrage, les visages, les accessoires ? Qu'est-ce qui a évolué dans le sentiment des enfants ?

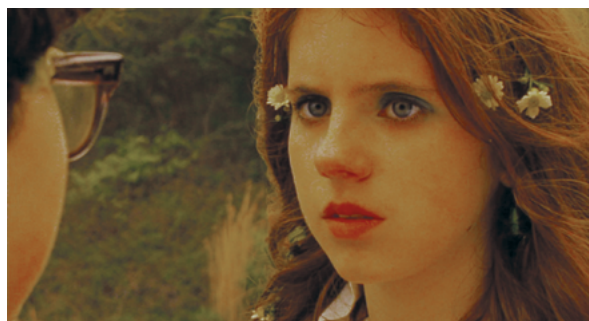
②

Comment nomme-t-on le procédé de mise en scène et de montage entre les plans 1 et 2 ? Vous semble-t-il beaucoup employé dans *Moonrise Kingdom* ? Comment le film le remplace-t-il ?

③

Les amateurs de *Moonrise Kingdom* citent souvent une réplique de Sam à Suzy extraite de cette scène : « *Je t'aime, mais tu dis n'importe quoi.* » Replacez la phrase dans le contexte du dialogue pour expliquer ce que Sam veut dire. Est-ce la première fois qu'il déclare son amour ? Qu'est-ce que, selon vous, cette phrase révèle de son caractère ?

● Suzy et les jumelles



● Analyse de séquence

Sam et Suzy se sont donné rendez-vous dans un champ. Mais avant que la scène débute, le spectateur l'ignore. On vient de voir Sam cacher son canoë sous des feuilles, après avoir traversé un lac. Il s'avance en dehors d'un bois, et l'on raccorde alors sur le plan [1].

① Qu'indiquent les caches circulaires du plan [1]? Est-ce une réponse à la question que l'on posait plus haut, à propos de l'activité de Suzy dans la scène de générique?

- ② Comment est composé le plan [2]? Correspond-il à l'image que l'on se fait généralement d'une retrouvaille amoureuse?
- ③ Comment la distance continue-t-elle d'être maintenue entre les enfants, quand ils se retrouvent face à face? On appelle cette disposition, que l'on retrouve aux plans [3-4] et [5-6], un champ-contrechamp. Décrivez leurs expressions. Quels sont les éléments comiques de ces quatre images?



1



4



2



5



3



6



AVEC LE SOUTIEN DE
VOTRE CONSEIL
DÉPARTEMENTAL

CAHIERS
DU CINÉMA

CNC