

# FICHE PÉDAGOGIQUE

*PETIT GUIDE  
ILLUSTRÉ  
DE LA GRANDE  
MUSIQUE*

CONCERT DU 16/05/2019



**radiofrance**

# INFOS PRATIQUES

## RECOMMANDATIONS

- Accueil des classes : à partir de 9h (pour le concert de 10h) et 13h (pour celui de 14h) dans le Hall Seine de la Maison de la radio. À votre arrivée, présentez-vous au guichet pour retirer vos billets.
- Dans le Studio 104, veillez à répartir les accompagnateurs au milieu des élèves pour un encadrement efficace.
- Rappelez à vos élèves la nécessité d'une attention soutenue, tant pour la qualité de leur écoute que pour le respect des musiciens.

## VENIR A LA MAISON DE LA RADIO

**RER C** station Avenue du Président Kennedy – Maison de Radio France

### MÉTRO

Ligne 6 station Passy

Ligne 9 station Ranelagh

Ligne 10 station Charles Michels

### ACCUEIL

Pour tous les événements en public, l'accès à la Maison de la radio se fait par la **PORTE SEINE**, entrée principale donnant accès à la billetterie et aux salles de concert.

Il est recommandé de venir à la Maison de la radio sans bagages ou effets encombrants.

## RENSEIGNEMENTS

### Département Éducation et développement culturel

- ✓ Myriam Zanutto, professeur-relais de l'académie de Paris – [myriam.zanutto@radiofrance.com](mailto:myriam.zanutto@radiofrance.com)

### Réalisation du dossier

- ✓ Lauriane Mas, Direction de la Documentation / Bibliothèque Musicale – Myriam Zanutto, professeur-relais

# LA PÉRIODE BAROQUE

Le terme « baroque », rapporté à la musique, définit « l'évolution des styles qui commence à l'extrême fin du XVI<sup>e</sup> siècle (Monteverdi) et se termine au milieu du XVIII<sup>e</sup> (mort de Jean-Sébastien Bach). »<sup>1</sup>

L'art baroque naît dans de grandes villes italiennes telles que Rome, Florence et Venise. Il se développe ensuite dans toute l'Europe et touche tous les arts : musique, peinture, sculpture, architecture et littérature. Le baroque musical s'étend de la fin du XVI<sup>e</sup> siècle (Monteverdi) au milieu du XVIII<sup>e</sup> siècle (Jean-Sébastien Bach). Certaines de ses caractéristiques ont leur correspondance dans les arts plastiques :

- les mélodies qui se croisent et s'enchevêtrent / le mouvement des personnages ;
- les multiples ornements et fioritures musicales / l'abondance décorative ;
- les contrastes de caractères (gai/triste), registres (grave/aigu) et nuances (*forte/piano*) / les contrastes de lumières et de matières ;
- la recherche des effets suscitant l'émotion de l'auditeur / du spectateur.

## Quelques dates marquantes de cette période :

<b>1602</b>	Galilée explore les lois de la chute des corps, de la gravitation et de l'oscillation
<b>1603</b>	mort d'Elisabeth I d'Angleterre
<b>1622</b>	Richelieu est nommé Cardinal
<b>1642</b>	mort de Richelieu et Galilée
<b>1654</b>	couronnement de Louis XIV
<b>1668</b>	Jean de La Fontaine commence l'écriture des <i>Fables</i>
<b>1703</b>	Pierre le Grand fonde Saint-Pétersbourg
<b>1707</b>	création du royaume Grande-Bretagne, associant le royaume d'Écosse à celui d'Angleterre, sous l'égide d'un parlement commun.
<b>1715</b>	Louis XV devient roi de France
<b>1719</b>	publication de <i>Robinson Crusoé</i> , de Daniel Defoe
<b>1721</b>	découverte de la pratique de l'inoculation
<b>1729</b>	découverte de la conductivité électrique par Stephen Gray
<b>1736</b>	fabrication du verre Murano à Venise

---

<sup>1</sup> Victor-Lucien TAPIÉ, Claude-Gilbert DUBOIS, Pierre-Paul LACAS, « BAROQUE », Encyclopædia Universalis [en ligne]. URL : <http://www.universalis-edu.com/encyclopedie/baroque/>

# LA PÉRIODE BAROQUE

## L'ORCHESTRE BAROQUE

### Le chef d'orchestre ?



Il n'y a pas de chef d'orchestre. C'est le continuo – ou basse continue – qui donne le tempo (la vitesse). Une personne marque parfois la pulsation avec un bâton, mais cette pratique est vite abandonnée. C'est le claveciniste ou le violoniste qui conduit alors l'orchestre .

L'orchestre se forme autour du socle des cordes frottées (contrebasses, violoncelles, altos et violons), qui commence à se stabiliser à cette époque. S'y ajoutent petit à petit des instruments à vent. L'instrumentation (instruments destinés à l'exécution de l'œuvre musicale) s'établit en fonction des musiciens disponibles dans les cours princières ou dans les églises.

L'orchestre est généralement divisé en deux groupes : celui de la basse continue qui pose les accords et celui des solistes. Ainsi le décrit [William Christie](#), grand spécialiste de la musique baroque : « [...] l'instrumentation était laissée à l'imagination des musiciens, les choix s'opérant selon les circonstances, les disponibilités des instrumentistes et aussi selon les envies. L'instrumentation consistait surtout à souligner chaque voix qui composait la polyphonie, d'un ou plusieurs instruments. [...] »

Si le commanditaire souhaite une musique d'extérieur, le compositeur utilise de préférence des instruments à vent, plus adaptés – car plus sonores – à la situation.

C'est une période où de nombreuses formes sont expérimentées et créées. Certaines subsisteront, tels le concerto (qui fait dialoguer un instrument soliste avec le reste de l'orchestre), la sonate ou encore l'opéra.



# LA PÉRIODE BAROQUE

## QUELQUES INSTRUMENTS PHARES

### Le cornet ou cornet à bouquin

Instrument à vent très prisé au début du baroque, dans les registres soprano, alto, ténor et basse (du plus aigu au plus grave).

Il est apprécié pour son timbre et pouvait se substituer au violon.



### Le traverso et la flûte à bec

Le traverso est l'ancêtre de la flûte traversière.

La flûte à bec se décline dans les registres soprano, alto, ténor et basse (du plus aigu au plus grave). Elle est très utilisée en Allemagne, dans les œuvres de Jean-Sébastien Bach notamment.



### Les violes

Famille d'instruments à archet, à ne pas confondre avec la famille des violons.

Entre ces deux familles règne une grande concurrence. Ces sont es violons qui finalement l'emportent au XVIII<sup>e</sup> siècle.



La facture des instruments à vent a beaucoup évolué au XVII<sup>e</sup> siècle. Ils se désaccordaient très vite, étaient difficiles à jouer et avaient un son très rauque. L'une des transformations majeures a été le fractionnement de l'instrument. Au lieu d'utiliser un seul morceau de bois, les luthiers ont divisé l'instrument en plusieurs morceaux, permettant une plus grande précision de l'intonation.

# LA PÉRIODE BAROQUE

## Le luth

Le luth, instrument à cordes pincées, était le soliste favori des compositeurs du XVI<sup>e</sup> siècle.

S'il est moins joué au XVII<sup>e</sup> siècle, la France apprécie toujours autant son timbre et Jean-Sébastien Bach, en Allemagne, compose pour lui.



## Le clavecin

Instrument à clavier et à cordes pincées. Son apparition remonterait aux dernières années du XIV<sup>e</sup> siècle, mais le clavecin le plus ancien authentifié est italien et date de 1521.

L'instrument est très sollicité pendant trois siècles. Il a connu son apogée et suscité un très large répertoire au cours des XVII<sup>e</sup> et XVIII<sup>e</sup> siècles.



## L'orgue

Instrument à clavier appartenant également à la famille des vents.

Ses sons sont produits grâce à des tuyaux reliés à une soufflerie. Il se joue avec un ou plusieurs claviers et un pédalier.

L'apogée de l'orgue se situe au XVII<sup>e</sup> et XVIII<sup>e</sup> siècles, en relation avec les progrès techniques, sans cesse en évolution depuis le XIV<sup>e</sup> siècle.



Au début du XVIII<sup>e</sup> siècle, le piano, instrument à cordes frappées, se développe. Son timbre plus expressif va progressivement détrôner son cousin le clavecin.

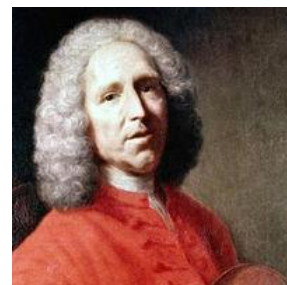
# LA PÉRIODE BAROQUE

## TROIS COMPOSITEURS REPRÉSENTATIFS

### En France, Jean-Philippe Rameau

#### Jean-Philippe Rameau (1683-1764)

Jean-Philippe Rameau est un compositeur et théoricien français de la fin de la période baroque, précurseur de la période classique. Premier théoricien de l'harmonie classique, il s'impose comme une référence. Son art se déploie principalement dans les œuvres lyriques – en particulier dans l'opéra-ballet – ainsi que dans la musique pour clavecin.



**Son premier métier est organiste.**

**Il théorise la musique, il la présente comme une science.**

**Louis XV le nomme compositeur de la Chambre.**

**Il compose *Les Indes Galantes* en 1735.**

#### Pour prolonger :

*Rameau, biographie* – France Musique

Consulter [ici](#).

*Jean-Philippe Rameau : (10 petites) choses que vous ne savez (peut-être) pas sur le compositeur des Indes Galantes* – France Musique

Consulter [ici](#).

#### Zoom sur *Les Indes galantes* (1735)

Il ne s'agit ici ni d'un opéra, ni d'un ballet, mais de la symbiose des deux. L'opéra-ballet, genre typiquement français, est ainsi un opéra dans lequel on intègre des ballets, généralement à la fin des actes. Héritier du ballet de cour, il se distingue de la tragédie lyrique en réduisant au maximum l'action chantée au profit de la danse.

L'œuvre est divisée en quatre parties avec un prologue : 1. « Le Turc généreux » / 2. « Les Incas du Pérou » / 3. « Les Fleurs ou La fête persane » / 4. « Les Sauvages » (ajoutée l'année suivante, soit en 1736).

# LA PÉRIODE BAROQUE

« Les Sauvages », quatrième et dernière entrée (ou partie) de l'opéra-ballet se déroule dans une forêt d'Amérique du Nord. Les indiens et colons français et espagnols souhaitent conclure la paix. Zima, la jeune indienne, est courtisée par deux officiers français et espagnol, Damon et Don Alvar. Mais elle leur préfère Adario...

Écouter et visionner [ici](#).

## Pour prolonger :

*Les Indes galantes* – Eduthèque - Philharmonie de Paris – Fiche de l'œuvre, fiche d'activité, extraits audios et vidéos...

Consulter [ici](#).

## En Italie, Claudio Monteverdi

### Claudio Monteverdi (1567-1643)

Claudio Monteverdi est un compositeur italien dont l'œuvre marque la transition entre musique de la Renaissance et musique baroque. Il est le plus célèbre compositeur de son temps.



**Il compose *L'Orfeo* en 1607.**

**Il étudie la viole, l'orgue et le chant.**

**Maître de chapelle, il se consacre d'abord à la musique sacrée, puis au nouveau genre musical qu'est l'opéra.**

**Il compose beaucoup d'œuvres mais peu nous sont parvenues, car détruites ou perdues.**

## Pour prolonger :

*Monteverdi, biographie* – France Musique

Consulter [ici](#).

*Claudio Monteverdi : (10 petites) choses que vous ne savez (peut-être) pas sur le compositeur de L'Orfeo* – France Musique – Dossier réalisé par [Aliette de Laleu](#).

Consulter [ici](#).

# LA PÉRIODE BAROQUE

## Zoom sur *L'Orfeo*, de Monteverdi (1607)

*L'Orfeo*, basé sur le mythe d'Orphée et Eurydice, est considéré comme le point de départ du genre de l'opéra. Pour certains, cette œuvre également d'une renaissance de la tradition d'art total présente dans la tragédie grecque. L'écriture musicale est entièrement au service du texte, tandis que l'orchestre sert d'accompagnement subtil à la voix chantée. Tout est fait pour susciter l'émotion. Monteverdi conjugue ainsi poésie, théâtre et musique au sein d'une nouvelle expression artistique.

Écouter et visionner [ici](#).

### Pour prolonger :

*L'Orfeo de Claudio Monteverdi est-il vraiment le premier opéra ?* – France Musique – Dossier réalisé par [Nathalie Moller](#), avec extraits audios et vidéos...

Consulter [ici](#).

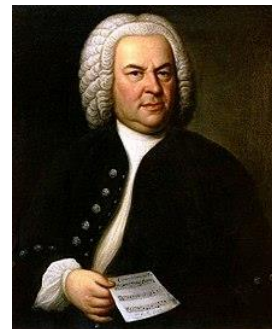
*L'Orfeo – Eduthèque* - Philharmonie de Paris – Fiche de l'œuvre, séquence pédagogique, guides d'écoute, extraits audios et vidéos...

Consulter [ici](#).

## En Allemagne, Jean-Sébastien Bach

### Jean- Sébastien Bach (1685-1750)

Jean-Sébastien Bach est un compositeur et organiste allemand. Son œuvre monumentale bénéficie d'une reconnaissance universelle dans l'histoire de la musique classique.



**Il a été l'un des autodidactes passionnés de l'écriture musicale.**

**Il a beaucoup composé beaucoup pour luth, clavecin et orgue, trois instruments importants de l'époque baroque.**

**Du fait de sa fonction de Maître de chapelle dans différentes villes (Weimar, Leipzig), son œuvre de musique sacrée est très prolifique.**

**Il part à pieds à Lübeck et parcourt 400 km pour rencontrer un autre grand organiste allemand, Dietrich Buxtehude.**

### Pour prolonger :

*Bach, biographie* – France Musique. Consulter [ici](#).

*Jean-Sébastien Bach : 10 (petites) choses que vous ne savez (peut-être) pas sur le grand compositeur* – France Musique. Consulter [ici](#).

# LA PÉRIODE BAROQUE

## **Zoom sur la *Suite pour orchestre n° 3* (ca. 1730)**

L'« Aria » de cette suite est très connue. L'instrumentation originelle est pour cordes et continuo. Très vite devenue populaire, de nombreuses transcriptions en ont été réalisées au gré des formations musicales les plus diverses.

Écouter et visionner [ici](#).

### **Pour prolonger :**

*Propos sur Bach* [et son « Aria » de la 3<sup>e</sup> Suite pour orchestre de J.S. Bach] de Paul Valéry (1930) – France Musique – Le Bach du dimanche, par [Corinne Schneider](#) – Émission du 20 mai 2018 – Durée : 5'

Écouter [ici](#).

# LA PÉRIODE CLASSIQUE

En musique, la période classique désigne surtout « *l'école viennoise* » (point de rencontre des influences française, italienne et allemande) de la fin de la seconde moitié du XVIII<sup>e</sup> siècle »<sup>2</sup>, avec ses trois figures fondamentales : Joseph Haydn (1732-1809), Wolfgang Amadeus Mozart (1756-1791) et Ludwig van Beethoven (1770-1827).

## Quelques dates marquantes de cette période :

- 1771** Francisco Goya décore la cathédrale de Saragosse
- 1774** James Watt et Matthew Boulton fabriquent la machine à vapeur
- 1775** début de la guerre d'Indépendance aux États-Unis
- 1783** premier vol officiel du ballon à air chaud des frères Montgolfier
- 1784** Jacques-Louis David peint *Le serment des Horaces*
- 1789** début de la Révolution française
- 1789-1791** Déclaration des Droits de l'Homme et du Citoyen
- 1795** le boxeur anglais John Jackson devient champion d'Angleterre des poids lourds, en battant Daniel Mendoza.
- 1799** premier saut en parachute d'une femme, la Française Jeanne-Geneviève Labrosse

## L'ORCHESTRE CLASSIQUE

### Le chef d'orchestre ?



La musique étant écrite avec des carrures nettes (4 x 4 mesures, 8 x 4 mesures...) et les effectifs orchestraux assez réduits, le chef d'orchestre peut être le claveciniste, le pianiste ou encore le premier violon. Certains genres plus complexes, l'opéra par exemple, nécessitent cependant un chef, généralement le compositeur lui-même.

<sup>2</sup> Sophie COMET, « CLASSICISME, musique », Encyclopædia Universalis [en ligne].  
URL : <http://www.universalis-edu.com/encyclopedie/classicisme-musique>

# LA PÉRIODE CLASSIQUE

**Avec Mozart**, l'orchestre symphonique se stabilise d'une façon que l'on résume souvent sous l'appellation « vents par 2 » :

- les vents : 1 ou 2 flûtes, 2 hautbois, 2 clarinettes, 2 bassons, 2 cors\*, 2 trompettes
- les cordes : 6 premiers violons, 6 seconds violons, 4 altos, 4 violoncelles, 2 contrebasses
- les percussions : elle se limitent généralement aux seule timbales.

\* Ceci est une formalisation de l'orchestre mozartien. Certaines de ses œuvres emploient aussi des trombones, certains vents peuvent être « par 4 », les trompettes ne sont pas toujours présentes, etc.

L'effectif orchestral est donc relativement réduit.

Dans les premières symphonies de **Beethoven**, la même proportion est conservée. Cependant, au fil de ses compositions symphoniques, l'orchestre s'étoffe. Il y ajoute :

- pour les vents : 1 piccolo (petite flûte traversière très aiguë), 1 flûte supplémentaire, un contrebasson (basson très grave), trompettes, trombones
- pour les cordes : 8 premiers violons, 8 seconds violons, 6 altos, 6 violoncelles, 4 contrebasses
- pour les percussions : des timbales (et, sporadiquement, quelques autres percussions)

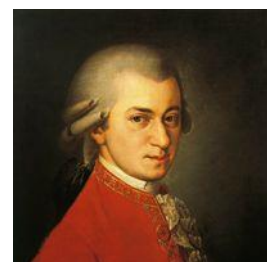
Dans sa 9<sup>e</sup> et dernière symphonie, Beethoven ajoute même des chanteurs solistes et un chœur.

## DEUX COMPOSITEURS REPRÉSENTATIFS

### En Autriche, Wolfgang Amadeus Mozart

#### Wolfgang Amadeus Mozart (1756-1791)

Wolfgang Amadeus Mozart est l'un des compositeurs les plus importants de l'histoire de la musique occidentale, et la figure majeure de la période du classicisme. Il fait partie avec Haydn et Beethoven de la « **triade classique viennoise** », incarnant l'un des trois maîtres dont l'influence a été la plus considérable sur les générations suivantes de compositeurs. Virtuose du clavecin et du violon, il connaît un succès précoce et une carrière fulgurante, en portant toutes les formes musicales existantes à un état d'accomplissement inégalé.





# LA PÉRIODE CLASSIQUE

**Il joue du violon et du clavecin.**

**Il compose des opéras en allemand et en italien.**

**Il se produit devant l'impératrice Marie-Thérèse à Vienne et rencontre Marie-Antoinette. Ils ont alors respectivement six et sept ans.**

**Entre 1763 et 1766, il effectue une grande tournée européenne, accompagné par son père Léopold et sa sœur Nannerl.**

**Il compose plus de 600 œuvres en seulement 35 ans.**

## **Pour prolonger :**

*Mozart, biographie* – France Musique

Consulter [ici](#).

*Wolfgang Amadeus Mozart : 10 (petites) choses que vous ne savez (peut-être) pas sur le compositeur* – France Musique – Dossier réalisé par [Alette de Laleu](#).

Consulter [ici](#).

## **Zoom sur deux symphonies de Mozart**

### **Symphonie n° 25 (ca. 1733)**

Le générique du début du film *Amadeus* s'ouvre sur le premier mouvement de cette 25<sup>e</sup> symphonie. Ce n'est pas un hasard si Milos Forman, le réalisateur, l'a choisi. C'est la musique idéale pour plonger le spectateur dans l'histoire qu'il nous propose : tragique, vigoureuse, tourbillonnante, trépidante, contrastée, imprévisible... À l'image du Mozart qu'il veut nous dépeindre et de sa relation dramatique (et romancée) avec le compositeur Salieri.

Lorsqu'il compose cette 25<sup>e</sup> symphonie, Mozart n'a pas encore dix-huit ans...

Visionner [ici](#) le générique d'*Amadeus*, le 1<sup>er</sup> mouvement est entendu à 1'56.

Écouter l'intégralité de la symphonie [ici](#).

### **Symphonie n° 40 (1788)**

C'est la symphonie la plus célèbre de Mozart, composée en 1788. Il crée deux versions : une première sans clarinettes et une seconde avec deux clarinettes. Elle ne comporte ni timbales, ni trompettes.

Écouter [ici](#).

## **Pour prolonger :**

*Symphonie n°40* – Bibliothèque numérique - Philharmonie de Paris – Fiche de l'œuvre, guides d'écoute, extraits audios et vidéos, boîte à outils... Consulter [ici](#).

*Les grandes symphonies de Mozart* – France Musique – En piste, par [Rodolphe Bruneau-Boulmier](#) et [Émilie Munera](#) – Émission du 19 février 2019 – Durée : 1h58'

Consulter [ici](#).

# LA PÉRIODE CLASSIQUE

## En Allemagne, Ludwig van Beethoven

### Ludwig van Beethoven (1770-1827)

Beethoven a ouvert en grand la voie à la génération romantique (Schumann, Chopin, Liszt, Mendelssohn...). Ses symphonies demeurent un monument sacré, dont le chiffre 9 devient une sorte de nombre d'or pour les compositeurs...



**Il est pianiste de formation.**

**À l'âge de 17 ans, il rencontre Mozart.**

**Il s'illustre en particulier dans la composition de la symphonie, du quatuor et de la sonate.**

**Les premiers symptômes de sa surdité apparaissent à l'âge de 26 ans. Il n'entendra pas ses dernières œuvres.**

**Le motif du premier mouvement de la *Symphonie n°5* est utilisé pendant la Seconde Guerre mondiale, en générique de l'émission de la BBC « Les Français parlent aux Français ».**

### Pour prolonger :

*Beethoven, biographie* – France Musique  
Consulter [ici](#).

*Ludwig van Beethoven : 10 (petites) choses que vous ne savez (peut-être) pas sur le compositeur* – France Musique – Dossier réalisé par [Nathalie Moller](#).  
Consulter [ici](#).

### Zoom sur la *Symphonie n°5* de Beethoven (1808)

Beethoven commence la composition de sa 5<sup>e</sup> symphonie en 1805. Le début de cette symphonie est très innovant : il ne s'agit pas d'un thème (mélodie) à proprement parler, mais d'une sorte d'introduction qui annonce vraiment quelque chose... Beethoven l'explique lui-même comme les coups du « destin à la porte ». Cette armature rythmique, inlassablement répétée, variée et développée constitue le fil rouge de l'ensemble du premier mouvement. Visionner [ici](#).

### Pour prolonger :

*L'Histoire de la 5<sup>e</sup> Symphonie de Beethoven* – France Musique – Klassico Dingo, par [Nicolas Lafitte](#) – Émission du 2 mai 2015 – Durée : 22'. Écouter [ici](#).

*Symphonie n°5* – Éduthèque - Philharmonie de Paris – Fiche de l'œuvre, séquence pédagogique, guides d'écoute, extraits audios et vidéos, boîte à outils... Consulter [ici](#).

# LA PÉRIODE ROMANTIQUE

« La plupart des exégètes du romantisme s'accordent à définir celui-ci comme un ensemble de mouvements intellectuels qui, dès la fin du XVIII<sup>e</sup> s., donnent en général la prépondérance au sentiment sur la raison et s'efforcent soit de parfaire ou de dépasser le classicisme (en Allemagne), soit de combattre ses défenseurs et ses disciples (en France). [...] »<sup>3</sup>

En musique, la période romantique s'étend du début du XIX<sup>e</sup> siècle (1820) jusqu'au début du XX<sup>e</sup> siècle.

## Quelques dates marquantes de cette période :

<b>1803</b>	la France cède la Louisiane aux États-Unis
<b>1804</b>	Napoléon Bonaparte est couronné empereur des Français
<b>1814</b>	Louis XVIII est sacré roi de France
<b>1818</b>	première traversée de l'Atlantique en bateau à vapeur
<b>1831</b>	Victor Hugo publie <i>Notre-Dame de Paris</i>
<b>1837</b>	avènement de la Reine Victoria en Grande-Bretagne
<b>1842</b>	la Chine cède Hong-Kong à la Grande-Bretagne
<b>1844</b>	premier message télégraphique
<b>1853</b>	début du Second Empire avec l'avènement de Napoléon III
<b>1859</b>	Darwin publie <i>L'Origine des espèces</i>
<b>1861</b>	unification de l'Italie
<b>1862</b>	Victor Hugo publie <i>Les Misérables</i>
<b>1864</b>	Lewis Carroll publie <i>Alice au Pays des Merveilles</i>
<b>1874</b>	première exposition impressionniste à Paris
<b>1876</b>	invention du téléphone par Graham Bell
<b>1877</b>	invention du phonographe par Thomas Edison
<b>1879</b>	invention de la lampe électrique par Thomas Edison
<b>1886</b>	inauguration de la Statue de la Liberté à New-York
<b>1889</b>	quatrième Exposition universelle à Paris
<b>1895</b>	premier film public
<b>1897</b>	Edmond Rostand publie <i>Cyrano de Bergerac</i>
<b>1898</b>	ouverture du métropolitain de Paris

<sup>3</sup> Le romantisme en musique, article de l'encyclopédie Larousse [en ligne].  
URL : [https://www.larousse.fr/encyclopedie/divers/le\\_romantisme\\_en\\_musique/185881](https://www.larousse.fr/encyclopedie/divers/le_romantisme_en_musique/185881)

# LA PÉRIODE ROMANTIQUE

## L'ORCHESTRE ROMANTIQUE

### Le chef d'orchestre



Son rôle devient de plus en plus important puisque l'effectif de l'orchestre s'agrandit. De plus, les compositeurs introduisent de nombreux changements : tempo, volume sonore ou couleur.

« [...] À partir de cette époque, l'évolution de l'orchestre se fait surtout par l'adjonction d'instruments nouveaux : les instruments à percussion, autrefois représentés par les seules timbales, se multiplient (grosse caisse, tambours, triangle, etc.), les familles des bois et des cuivres se complètent (cor anglais, clarinette basse, contrebasson, tuba). Pour équilibrer l'accroissement du volume sonore des instruments de l'harmonie (les instruments à vent), il devient alors nécessaire de prévoir un abondant quintette à cordes (les instruments à archets). [...] »<sup>4</sup>

L'effectif devient ainsi de plus en plus important et imposant, en lien avec la lutherie instrumentale, de plus en plus performante. L'orchestre prend les proportions suivantes, que l'on résume souvent sous l'appellation « bois par 3 » ou parfois même « par 4 » :

- pour les vents : 2 piccolos, 3 flûtes, 3 hautbois, 1 cor anglais, 1 clarinette basse, 4 bassons, 2 trompettes, 2 cornets à piston, 4 trombones, 1 tuba
- pour les cordes : 21 premiers violons, 20 seconds violons, 18 altos, 15 violoncelles, 10 contrebasses
- pour les percussions : des timbales et autres percussions comme la grosse caisse, les cloches, les crotales...
- harpes, piano, orgue

<sup>4</sup> Michel PHILIPPOT, « ORCHESTRE », Encyclopædia Universalis [en ligne].  
URL : <http://www.universalis-edu.com/encyclopedie/orchestre/>

# LA PÉRIODE ROMANTIQUE

## QUATRE COMPOSITEURS REPRÉSENTATIFS

**En France, Hector Berlioz** [ne fait pas partie du programme du concert]

### **Hector Berlioz (1803-1869)**

Hector Berlioz est le plus grand représentant du romantisme musical français et l'une des grandes figures de la musique romantique européenne. Compositeur bouillonnant et audacieux, son *Traité d'instrumentation et d'orchestration* (1844) théorise une approche nouvelle de la musique. Ainsi, les « corps sonores » – comme il nomme lui-même les instruments de musique – s'appliquent « [...] soit à colorer la mélodie, l'harmonie et le rythme, soit à produire des impressions sui generis (motivées ou non par une intention expressive) indépendantes de tout concours des trois autres puissances musicales, constitue l'art de l'instrumentation. [...] »<sup>5</sup>



**Il a entrepris des études de médecine avant de se destiner à la musique, sa passion.**

**Il apprend l'anglais pour pouvoir lire « dans le texte » l'auteur qu'il affectionne particulièrement : Shakespeare.**

**Il est compositeur, chef d'orchestre et critique musical.**

**Il reçoit la commande d'une *Grande Messe des morts* (requiem), qui sera créée aux Invalides en 1837.**

**Il a eu une vie familiale difficile (décès de sa première, puis de sa seconde épouse, décès de son fils).**

### **Pour prolonger :**

*Berlioz, biographie* – France Musique

Consulter [ici](#).

*10 (petites) choses que vous ne savez (peut-être) pas sur le compositeur de la Symphonie fantastique* – France Musique – Dossier réalisé par [Nathalie Moller](#).

Consulter [ici](#).

<sup>5</sup> Extrait du *Traité d'instrumentation et d'orchestration*. Consulter [ici](#).

# LA PÉRIODE ROMANTIQUE

## **Zoom sur la *Symphonie fantastique* de Berlioz (1830)**

[ne fait pas partie du programme du concert ]

Composée en 1830, six ans seulement après la 9<sup>e</sup> symphonie de Beethoven, sa *Symphonie fantastique* est révolutionnaire. Il rejette le plan traditionnel de la symphonie classique pour lui substituer une progression dramatique en cinq épisodes. L'œuvre a pour sous-titre « Épisode de la vie d'un artiste ». Berlioz avait d'ailleurs prévu qu'un programme soit distribué à l'auditoire avant chaque exécution : il raconte le rêve d'un jeune musicien hanté par l'image d'une femme, être idéal symbolisé par une petite mélodie, nommée « l'idée fixe ».

Visionner [ici](#).

### **Pour prolonger :**

*1830, Hector Berlioz : Création de la Symphonie Fantastique* – France Musique – Musicopolis, par [Anne-Charlotte Rémond](#) – Dossier et émission du 4 mars 2018 – Durée 25'.

Écouter et consulter [ici](#).

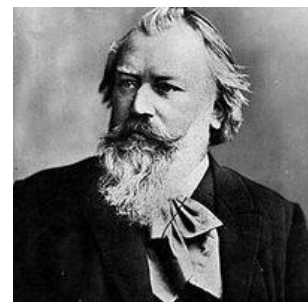
*Symphonie fantastique, outils éducatifs* – Cité de la musique - Philharmonie de Paris – Fiche de l'œuvre, guide d'écoute, extraits audios et vidéos...

Consulter [ici](#).

## **En Allemagne, Johannes Brahms et Richard Wagner**

### **Johannes Brahms (1833-1897)**

Johannes Brahms compose une musique romantique dans son expression, mais reste attaché aux grands maîtres classiques, dans la structure solide de son écriture symphonique. « *Le sens du rythme est chez lui particulièrement varié [...] Ce sens du rythme se rattache fréquemment à l'instinct et au souci nationalistes et populaires de Brahms, instinct et souci qui sont, de même, essentiellement romantiques. [...]* »<sup>6</sup>



<sup>6</sup> Claude ROSTAND, « BRAHMS JOHANNES », Encyclopædia Universalis [en ligne].  
URL : <http://www.universalis-edu.com/encyclopedie/johannes-brahms/>

# LA PÉRIODE ROMANTIQUE

**Le père de Brahms est contrebassiste et lui donne ses premières leçons de musique.**

**Il est sensibilisé au folklore des pays austro-hongrois, notamment la musique hongroise et tzigane.**

**Il passe la majeure partie de sa vie à Vienne.**

**En tant que directeur de l'Association des Amis de la musique de Vienne, il promeut les compositions de Bach, Mozart, Haydn et Beethoven.**

## **Pour prolonger :**

*Brahms, biographie – France Musique*

Consulter [ici](#).

## **Zoom sur la Danse Hongroise n°5 de Brahms (1869)**

Brahms a composé 21 *Danses hongroises*, originellement pour piano à quatre mains. La « Danse n° 5 », la plus connue, a été orchestrée (transcrite du piano vers l'orchestre) par Martin Schmeling (1864-1943). Seules les danses n° 1, n° 3 et n° 10 ont été orchestrées par Brahms lui-même. Cette « Danse hongroise n° 5 » est extrêmement contrastée : contrastes de tempi (vif/lent), de caractères (gai/triste) et de nuances (fort/doux, *crescendo/decrescendo*).

Charlie Chaplin l'a utilisée dans son film *Le Dictateur*, lors de la célèbre scène où le barbier rase un client en suivant le rythme de la musique.

Visionner [ici](#).

## **Pour prolonger :**

*Danses Hongroises, Johannes Brahms – Bibliothèque numérique - Philharmonie de Paris* – Fiche de l'œuvre, extraits audios et vidéos, boîte à outils...

Consulter [ici](#).

## **Richard Wagner (1813-1883)**

Wilhelm Richard Wagner est un compositeur, dramaturge et théoricien de la musique allemand. Il est l'une des figures clés du romantisme tardif du XIX<sup>e</sup> siècle et de l'opéra en particulier, tant par l'influence que son œuvre a exercée sur ses contemporains et ses descendants, que par la fascination ou le rejet – souvent les deux – qu'elle a suscités.





# LA PÉRIODE ROMANTIQUE

**Wagner est avant tout un compositeur d'opéras.**

**Il crée le *Festspielhaus*, un théâtre sur mesure dans la ville de Bayreuth, pour y produire son *Anneau du Nibelung*, cycle de quatre opéras.**

**Il s'inspire des mythologies nordiques et germaniques.**

## **Pour prolonger :**

*Wagner, biographie* – France Musique

Consulter [ici](#).

*10 (petites) choses que vous ne savez (peut-être) pas sur le compositeur du Ring* – France Musique – Dossier réalisé par [Guillaume Decalf](#).

Consulter [ici](#).

## **Zoom sur la « Chevauchée des Walkyries » de Wagner (composition en 1856, création en 1870)**

Cette « Chevauchée des Walkyries » est le prélude du 3<sup>e</sup> acte de la première journée du *Ring* (abréviation de *Der Ring des Nibelungen*, « L'Anneau du Nibelung » en français), projet démesuré et conçu comme une œuvre d'art totale. Le *Ring* est souvent nommé la « Tétralogie » car il est composé de 4 opéras. Mais Wagner le qualifie de « festival scénique en un prologue et trois journées ». La création intégrale du *Ring* s'est déroulée au Festspielhaus en août 1876.

La représentation du *Ring* se déroule de la manière suivante :

Prologue *L'Or du Rhin*

1<sup>re</sup> journée : *La Walkyrie*

2<sup>e</sup> journée : *Siegfried*

3<sup>e</sup> journée : *Le Crépuscule des Dieux*.

L'effectif instrumental est imposant : 4 flûtes (dont piccolo), 3 hautbois, 1 cor anglais, 4 clarinettes, 3 bassons – 8 cors, 4 trompettes, 4 trombones, 5 tubas – timbales – percussions – glockenspiel – 6 harpes – cordes.

*La Walkyrie* raconte l'histoire des Walkyries, filles du dieu Wotan. Gerhilde, Helmwige, Waltraute et Schwerleite, guerrières mythologiques, se posent sur un rocher alors qu'elles sont de retour des champs de bataille, en poussant leur cri de guerre « Hojotoho ». Ce cri de guerre est d'ailleurs repris dans la fameuse scène du film *Apocalypse Now* de Francis Ford Coppola, qui a immortalisé cette « Chevauchée des Walkyries ».

Visionner [ici](#) (la « Chevauchée des Walkyries démarre à 2'15).



# LA PÉRIODE ROMANTIQUE

## Pour prolonger :

*Tout ce que vous avez toujours voulu savoir sur... le Ring de Wagner* – France Musique – Dossier réalisé par [Charlotte Landru-Chandès](#).  
Consulter [ici](#).

*Le mythe dans le cycle wagnérien : Der Ring des Nibelungen* – France Musique – Dossier réalisé par [Juliette Masselis](#).  
Consulter [ici](#).

*Richard Wagner à Bayreuth en 1876, 5 épisodes* – France Musique – Musicopolis, par [Anne-Charlotte Rémond](#) – Émission du 14 mars 2016 – Durée 27'.  
Écouter le 1<sup>er</sup> épisode [ici](#) (les liens des 4 épisodes suivants se trouvent en bas de la page).

## En Russie, Piotr Ilitch Tchaïkovski

### Piotr Ilitch Tchaïkovski (1840-1893)

Piotr Ilitch Tchaïkovski est un compositeur incontournable du romantisme russe. Il compte parmi les plus grands symphonistes de sa génération. Ses dons de mélodiste, mêlant sentimentalité et lyrisme, lui ont assuré une popularité durable.



**Tchaïkovski a d'abord entamé des études de droit avant de poursuivre dans la musique.**

**Il démissionne de son poste de professeur pour se consacrer à la composition, suite à sa rencontre avec Nadejda von Meck, une riche mécène.**

**Il voyage aux États-Unis en 1891.**

**Il utilise les chants traditionnels russes dans ses œuvres.**

**Il a composé un grand nombre de musiques de ballet.**

## Pour prolonger :

*Tchaïkovski, biographie* – France Musique  
Consulter [ici](#).

*Piotr Ilitch Tchikovski : 10 (petites) choses que vous ne savez (peut-être) pas sur le compositeur du Lac des Cygnes* – France Musique – Dossier réalisé [par Nathalie Moller](#).  
Consulter [ici](#).

# LA PÉRIODE ROMANTIQUE

## Zoom sur trois œuvres de Tchaïkovski

### **Le Lac des Cygnes, acte II, scène 10 (1877)**

Le *Lac des Cygnes* est un ballet en 4 actes, créé en 1877 par le Théâtre du Bolchoï. Sa création est un échec et le ballet est retiré de l'affiche. Repris en 1895 par le chorégraphe Marius Petipa, il obtient enfin le succès que méritait sa musique.

Le *Lac des Cygnes* est l'œuvre des « premières » : c'est d'une part le premier ballet dont la musique est créée par un compositeur non spécialisé dans la musique de ballet ; d'autre part, il s'agit, pour Tchaïkovski, de son premier essai de musique de danse.

Le jeune prince Siegfried fête sa majorité et doit choisir une épouse lors d'un grand bal qui se tiendra le lendemain. Il se rend dans la forêt et tombe amoureux d'Odette, vêtue de plumes de cygnes blanches. Victime d'un sort jeté par un terrible sorcier, elle est cygne le jour et redevient femme la nuit. Le seul moyen de briser le sort est que Siegfried l'épouse. Le lendemain, au bal, survient le sorcier accompagné de sa fille Odile, sosie d'Odette. Siegfried les confond et annonce à la cour qu'il va l'épouser. Siegfried réalise sa méprise lorsque, au cours de la noce, apparaît la véritable Odette. Désespéré, il court vers la Lac des Cygnes. Il existe plusieurs fins (dramatiques ou heureuses).

Écouter [ici](#).

### **Pour prolonger :**

*Le Lac des Cygnes : tout ce que vous avez toujours voulu savoir (sur le célèbre ballet de Tchaïkovski* – France Musique – Dossier réalisé par [Nathalie Moller](#).

Consulter [ici](#).

*Le Lac des Cygnes de Tchaïkovski* – France Musique – Klassico Dingo, par [Nicolas Lafitte](#) – Émission du 20 décembre 2014 – Durée : 22'.

Écouter [ici](#).

### **Roméo et Juliette, Ouverture-fantaisie (1870)**

Bien des compositeurs se sont inspirés de *Roméo et Juliette* pour en faire une symphonie dramatique (Berlioz), un opéra (Bellini, Gounod), un ballet (Prokofiev), etc. Tchaïkovski préfère pour sa part, dans son ouverture-fantaisie, se contenter de la substance de la pièce de Shakespeare et non de ses péripéties.

Écouter et visionner [ici](#).

### **Pour prolonger :**

*Roméo et Juliette selon Tchaïkovski* – France Musique – Par [Christian Wasselin](#).

Consulter [ici](#).

*Roméo et Juliette, Berlioz, Tchaïkovski, Prokofiev, Bernstein* – Programme de concert – Philharmonie de Paris – Résumés des œuvres, biographies, jeux.

Consulter [ici](#).

# LA PÉRIODE ROMANTIQUE

**Symphonie n° 6 « Pathétique » (1893)** [ne fait pas partie du programme du concert ]

Symphonie romantique par excellence, comme nous pouvons le lire entre les lignes de la correspondance de Tchaïkovski lui-même : « *Au cours de mes voyages, j'ai eu l'idée d'une autre symphonie, une symphonie à programme cette fois-ci, mais dont le programme restera secret pour tout le monde. Qu'on le devine. [...] Ce programme est profondément empreint de sentiments subjectifs, et maintes fois [...], en la composant mentalement, j'ai beaucoup pleuré. [...]* » (Lettre de Tchaïkovski du 11 février 1893).

L'**effectif orchestral** est à la hauteur de ce programme : 3 flûtes (dont 1 piccolo), 2 hautbois, 2 clarinettes, 2 bassons - 4 cors, 2 trompettes, 3 trombones, 1 tuba - percussions : timbales, cymbales, grosse caisse, tam-tam - cordes : violons 1 et 2, altos, violoncelles, contrebasses.

Visionner [ici](#).

## Pour prolonger :

*Tchaïkovski : tout savoir (ou presque) sur ses symphonies* – France Musique – Dossier réalisé par [Charlotte Landru-Chandès](#).

Consulter [ici](#).

*Symphonie n° 6 « Pathétique », Piotr Ilitch Tchaïkovski, outils éducatifs* – Cité de la musique - Philharmonie de Paris – Fiche de l'œuvre, guide d'écoute, extraits audios et vidéos...

Consulter [ici](#).

# LES PERIODES MODERNE ET CONTEMPORAINE

« On désigne souvent par musique moderne la musique composée pendant la première partie du XX<sup>e</sup> siècle, le terme de musique contemporaine pouvant s'appliquer à la deuxième moitié. On regroupe donc sous cet intitulé des compositeurs [très] différents [...]. Seule la chronologie est significative, car cette période n'a pas d'unité de style : elle est au contraire celle de la floraison d'expériences et d'esthétiques diverses et souvent opposées, en particulier dans la dualité "musique tonale - musique atonale" qui se développe à cette époque [...]. »<sup>7</sup>

De nombreux musiciens et musicologues s'entendent pour dater la naissance de la période contemporaine de la musique au moment de la Seconde Guerre mondiale. Le contexte de destruction - reconstruction qui marque cette époque a notamment inspiré à Karlheinz Stockhausen et Pierre Boulez le concept de « tabula rasa », avec l'idée de reconstruire sur des bases nouvelles.

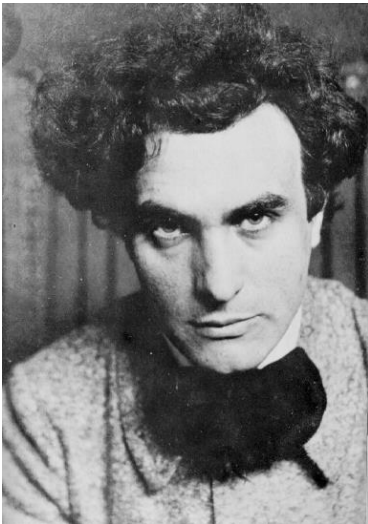
## Quelques dates marquantes de ces périodes:

<b>1914</b>	début de la Première Guerre mondiale
<b>1917</b>	Révolution bolchévique en Russie
<b>1918</b>	fin de la Première Guerre mondiale
<b>1918</b>	vote des femmes en Grande-Bretagne
<b>1920</b>	vote des femmes aux États-Unis
<b>1927</b>	Charles Lindbergh traverse l'Atlantique en avion
<b>1929</b>	crash de la bourse à New York
<b>1939</b>	début de la Seconde Guerre mondiale
<b>1941</b>	le Japon attaque Pearl Harbor
<b>1945</b>	fin de la Seconde Guerre mondiale
<b>1945</b>	bombardements atomiques d'Hiroshima et Nagasaki, les 6 et 9 août
<b>1952</b>	Couronnement d'Elisabeth II, reine de Grande-Bretagne
<b>1958</b>	élection de Charles de Gaulle
<b>1959</b>	premiers engins spatiaux vers la lune
<b>1961</b>	construction du mur de Berlin
<b>1963</b>	assassinat du président John Kennedy
<b>1969</b>	premiers hommes sur la lune
<b>1981</b>	élection de François Mitterrand
<b>1986</b>	explosion du réacteur nucléaire Tchernobyl en Ukraine
<b>1995</b>	élection de Jacques Chirac
<b>2001</b>	quatre attentats-suicides aux États-Unis, le 11 septembre

<sup>7</sup> La musique de l'époque moderne, article du blog Éducation musicale – by Nikojazz. <https://www.edmu.fr/2010/05/la-musique-de-lepoque-moderne.html>

# LES PÉRIODES MODERNE ET CONTEMPORAINE

## L'ORCHESTRE MODERNE ET CONTEMPORAIN



Edgar Varèse (1883-1965)

« Il faut que notre alphabet musical s'enrichisse. Nous avons aussi terriblement besoin de nouveaux instruments. [...] Les nouveaux instruments ne doivent être, après tout, que des moyens temporaires d'expression. Les musiciens doivent aborder cette question avec le plus grand sérieux, aidés par des ingénieurs spécialisés. [...] » Edgar Varèse <sup>8</sup>

Au XX<sup>e</sup> siècle, les découvertes technologiques, telle la « fée électricité », permettent aux compositeurs d'explorer d'autres sons, d'autres effets d'autres instruments que les instruments dits classiques. Des **ingénieurs** mettent alors leurs compétences au service de la recherche organologique. C'est ainsi que voient le jour l'orgue Hammond, le thérémine ou les ondes Martenot, pour ne citer qu'eux.

Des compositeurs se tournent vers l'ethnomusicologie et la réutilisation d'instruments populaires provenant d'autres pays ou d'autres cultures, enrichissant la famille des **percussions** (marimba, vibraphone, héliophone, claves, *temple blocks*, etc.).

D'autres intègrent des **objets de la vie courante** dans leurs œuvres : une sirène de pompiers de New York dans *Amériques* (1918-1921) d'Edgar Varèse, une machine à écrire dans *Parade* (1917) d'Eric Satie ou dans *The Typewriter* (1950) de Leroy Anderson, les pianos préparés dont John Cage (années 30) garnit les cordes de divers objets de bois, métal, caoutchouc... Les compositeurs s'affranchissent des codes et des conventions stylistiques.

<sup>8</sup> Varèse, Edgar (1917), « Verbe » & « Que la musique sonne », REVUE 391, n° 5, New York, June 1917, p. 1 & p. 3.

# LES PÉRIODES MODERNE ET CONTEMPORAINE

## QUELQUES INSTRUMENTS PHARES

### Le marimba

Xylophone africain à résonateurs, il prend sa forme la plus sophistiquée dans les états mexicains : Chiapas, Oaxaca, Guatemala et Salvador. Il est constitué de lames en bois que l'on frappe avec quatre mailloches, deux dans chaque main.



### Le vibraphone

Inventé aux États-Unis par Hermann Winterhoff en 1916 et perfectionné par Henry Schluter en 1927.

Instrument à lames métalliques, qui se différencie du xylophone par la présence de ses ventilateurs électriques, produisant un effet de vibrato.



### Le piano à queue à quarts de ton

Construit en 1923 en Allemagne par August Föhrster, en collaboration avec le compositeur tchèque Aloïs Haba.

Ce piano comprend deux mécanismes empilés l'un sur l'autre, et accordés à un quart de ton d'écart. Un [clavier spécial](#) permet alors de jouer.



### L'orgue Hammond

Inventé aux États-Unis par Laurens Hammond, horloger de métier, cet [orgue](#) est commercialisé dès 1935.

Hammond souhaite un instrument modeste capable de reproduire les sons d'un orgue à tuyaux, mais basé sur un générateur de sons.



UN DES PREMIERS MODELES, LE B-A

### Le thérémine

Inventé en 1919 par le Russe Léon Theremin, c'est l'un des plus anciens instruments électroniques.

On en joue [sans le toucher](#) : le son est produit à partir d'un signal électrique. Le corps de l'instrumentiste, à proximité des antennes affecte la fréquence produite.



### Les ondes Martenot

[Instrument électronique](#) inventé par le Français Maurice Martenot en 1928. Caporal et radiotélégraphiste pendant la Première Guerre mondiale, il découvre le potentiel des ondes.

Les ondes Martenot sont jouées à l'aide d'un clavier et d'un ruban, qui donne accès au continuum des fréquences.



# LES PÉRIODES MODERNE ET CONTEMPORAINE

## QUATRE COMPOSITEURS REPRÉSENTATIFS

### En France, Claude Debussy

#### Claude Debussy (1862-1918)

On s'accorde souvent à faire de l'œuvre de Claude Debussy le point de départ de la musique moderne. Musicien libre et anticonformiste, Debussy a souvent été caractérisé d'impressionniste musical, étiquette qu'il n'a pourtant jamais acceptée. Sa musique accorde une place prépondérante à la couleur générée par les timbres (sonorités) instrumentaux.



**Debussy est né dans une famille pauvre et sera tout au long de sa vie en quête d'un vie confortable.**

**Il aime les musiques venues d'ailleurs (asiatique, tzigane, espagnole, etc.).**

**Il s'inspire de l'art littéraire et pictural : Mallarmé, Baudelaire, Maeterlinck, Monet, Watteau, Botticelli...**

**Il associe souvent la musique aux tableaux ; les titres des ses œuvres comportent fréquemment des termes issus du vocabulaire des arts plastiques.**

#### Pour prolonger :

*Debussy, biographie* – France Musique

Consulter [ici](#).

*Claude Debussy : 10 (petites) choses que vous ne savez (peut-être) pas sur l'auteur du Claire de Lune* – France Musique – Dossier réalisé par [Charlotte Landru-Chandès](#).

Consulter [ici](#).



# LES PÉRIODES MODERNE ET CONTEMPORAINE

## **Zoom sur le *Prélude à l'après-midi d'un faune* de Debussy (1894)**

Ce poème symphonique est l'une des œuvres les plus jouées de Claude Debussy. Composée entre 1892 et 1894, elle reçoit un accueil triomphal lors de sa création, le 22 décembre 1894. Debussy s'inspire du poème de Stéphane Mallarmé, *Le Faune* (1876). Créature de la mythologie romaine, le faune est généralement représenté avec un torse humain, des oreilles pointues, des pieds et des cornes de chèvre. Il est ici introduit par la flûte, sur un tapis d'instruments à cordes tel un décor de sous-bois. Ce « tableau sonore » est novateur pour l'époque (pas de pulsation appuyée, pas de rythme clairement marqué, les instruments de l'orchestre employés pour leur « couleur musicale » propre).

Visionner et écouter [ici](#).

### **Pour prolonger :**

*L'Histoire du Prélude à l'après-midi d'un faune de Claude Debussy* – France Musique – Klassico Dingo, par [Nicolas Lafitte](#) – Émission du 31 octobre 2015 – Durée : 24'.  
Écouter [ici](#).

*Je sais pas vous : Prélude à l'après-midi d'un faune de Debussy* – France Musique / RTBF – Web série / capsule vidéo, par [Patrick Leterme](#) et Etienne Duval – 2016 – Durée : 3'17.

Consulter [ici](#), visionner [ici](#).

*Prélude à l'après-midi d'un faune, outils éducatifs* – Cité de la musique - Philharmonie de Paris – Fiche de l'œuvre, guide d'écoute, extraits audios et vidéos, boîte à outils...  
Consulter [ici](#).

## **En Russie, Sergueï Prokofiev**

### **Sergueï Prokofiev (1891-1953)**

Sergueï Prokofiev est un compositeur russe de la première moitié du XX<sup>e</sup> siècle. Il produit une œuvre libre et non soumise aux règles traditionnelles de l'écriture. Prokofiev privilégie le rythme, l'association d'un lyrisme moderne et d'une inspiration plus sobre. Il a signé les musiques de plusieurs films d'Eisenstein.



**Il compose un opéra dès l'âge de 9 ans, *Le Géant*.**

**Il coopère avec les Ballets russes de Serge Diaghilev (*Pas d'Acier* et *Fils Prodigue*).**

**Il côtoie de grands artistes du monde artistique et littéraire, tels Picasso, Matisse, Poulenc ou encore Ravel.**



# LES PERIODES MODERNE ET CONTEMPORAINE

## Zoom sur deux œuvres de Prokofiev

### **Roméo et Juliette, Suite n° 2, 1. Montaigus et Capulets (1938)**

En 1934, le ballet du Kirov commande à Prokofiev un ballet. Le compositeur choisit le thème des amours impossibles entre Roméo et Juliette, refusé par le primo commanditaire. Le compositeur se tourne alors vers le théâtre du Bolchoï, mais les danseurs trouvent l'ouvrage impossible à danser. En 1936, Prokofiev remanie sa partition et en tire trois suites pour orchestre symphonique. Le ballet initial est enfin créé en 1938, non pas en Russie mais au Théâtre Mahen de Brno, en Tchécoslovaquie.

Ce premier mouvement pose l'antagonisme des Montaigus et des Capulets, au moyen de trois thèmes (mélodies) correspondant à trois des thèmes majeurs de l'histoire de Shakespeare : Le Destin de Roméo et Juliette – La Guerre des familles Capulet et Montaigu – L'Amour. Visionner et écouter [ici](#).

#### **Pour prolonger :**

*Roméo et Juliette, Prokofiev – 2 émissions - France Musique* – Dans l'air du soir, par [François-Xavier Szymczak](#) – Émissions des 4 et 5 janvier 2016 – Durée : 52'.

Écouter la 1<sup>re</sup> émission [ici](#) (le lien vers la 2<sup>de</sup> se trouve en bas de la page).

*Roméo et Juliette, Suite n° 2, Prokofiev – Dossier pédagogique – Orchestre de Paris*

Consulter [ici](#).

*Roméo et Juliette, Berlioz, Tchaïkovski, Prokofiev, Bernstein – Programme de concert – Philharmonie de Paris* – Résumés des œuvres, biographies, jeux.

Consulter [ici](#).

### **Symphonie n° 2 (1925) [ ne fait pas partie du programme du concert ]**

Avec sa *Symphonie n° 2*, Prokofiev veut produire une œuvre audacieuse, avant-gardiste, une œuvre « de fer et d'acier » comme il le dit lui-même. Elle est composée dans l'esthétique [constructiviste](#), rendant compte de l'évolution industrielle russe. Les plans sonores y sont bruts et violents, comme entendu dès le début du premier mouvement, avec ses cuivres et cordes aigus, stridents et dissonants. Le langage musical complexe de cette symphonie a reçu un accueil frileux, tant par le public que par les critiques, qui ne l'ont pas tous comprise.

Écouter [ici](#).

#### **Pour prolonger :**

*Prokofiev fait des caprices – France Musique* – Comme si vous y étiez, par [Jérémy Rousseau](#) – Émission du 27 avril 2014 – Durée : 30'.

Écouter [ici](#).

*Symphonie n° 2, Prokofiev – Wikipedia*

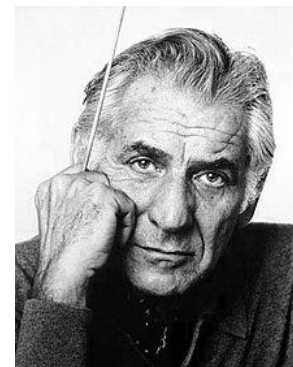
Consulter [ici](#).

# LES PERIODES MODERNE ET CONTEMPORAINE

## Aux États-Unis, Leonard Bernstein

### Leonard Bernstein (1770-1827)

Célèbre pour ses comédies musicales, dont *West Side Story*, Leonard Bernstein est un chef d'orchestre, pianiste, compositeur et pédagogue représentatif de l'Amérique du XX<sup>e</sup> siècle. Nombre de ses airs sont entrés dans la mémoire collective et sont devenus des standards de jazz.



**Sa carrière est lancée alors qu'il remplace le chef d'orchestre Bruno Walter au pied levé.**

**Il s'inscrit dans la lignée de George Gershwin ou Aaron Copland en créant une authentique musique américaine.**

**Pédagogue, il contribue à la démocratisation de la musique classique à la télévision.**

### Pour prolonger :

*Bernstein, biographie* – France Musique  
Consulter [ici](#).

*Leonard Bernstein : 10 (petites) choses que vous ne savez (peut-être) pas sur le compositeur de West Side Story* – France Musique – Dossier réalisé par [Nathalie Moller](#).  
Consulter [ici](#).

*Un été avec Bernstein* – France Musique – 16 émissions pour découvrir et savourer le musicien, le chef d'orchestre, le pédagogue et l'homme que fut Bernstein – Par [Emmanuelle Franc](#). Écouter et consulter [ici](#).

### Zoom sur *West Side Story* de Bernstein (1957)

Dans *À l'écoute du XX<sup>e</sup> siècle* (Actes Sud), Alex Ross résume ainsi l'œuvre la plus connue de Bernstein :

« *West Side Story* est un parfait exemple de théâtre musical populaire, d'une remarquable efficacité dramaturgique. Les styles musicaux mêlent une veine mélodique proche du style be-bop, des rythmes latinos et un ressort théâtral assis sur des répliques très naturelles, écrites dans un langage de tous les jours. [...] Par son langage sans concession, sa surprenante versatilité stylistique, son message sociologique et son implication dans les problèmes de l'Amérique de son époque, *West Side Story* peut à bon droit être regardé comme un ouvrage résolument moderne. »

# LES PERIODES MODERNE ET CONTEMPORAINE

## Pour prolonger :

*Tout ce que vous avez toujours voulu savoir sur... West Side Story de Bernstein – France Musique*

Consulter [ici](#).

*Leonard Bernstein : le West Side Story de Lenny – France Musique – Une été avec Bernstein par [Emmanuelle Franc](#). Émission du 4 août 2018 – Durée : 58'.*

Écouter [ici](#).

## En Pologne, Krzysztof Penderecki

### Krzysztof Penderecki (1933 - )

Krzysztof Penderecki est salué comme l'un des plus grands compositeurs contemporains polonais : son catalogue contient plus d'une centaine d'œuvres allant de la musique vocale à la musique orchestrale, en passant par la musique de chambre et la musique sacrée. Il occupe une place importante dans l'histoire de la musique du XX<sup>e</sup> siècle.



**Ses études musicales commencent par le piano et le violon.**

**Il se sert de tous les instruments de musique comme des instruments à percussion.**

**Sa musique oscille entre plusieurs courants : sérialisme, classicisme, romantisme, post-romantisme.**

**Sa musique est utilisée au cinéma par Stanley Kubrick, Martin Scorsese ou William Freidkin.**

**L'astéroïde 21059 a été baptisé de son nom.**

## Pour prolonger :

*Penderecki, biographie – BRAHMS-IRCAM*

Consulter [ici](#).

# LES PERIODES MODERNE ET CONTEMPORAINE


## **Zoom sur *Thrènes à la mémoire des victimes d'Hiroshima* de Penderecki (1961)**

Penderecki avait tout d'abord titré cette œuvre « 8'37'' », durée de l'attaque atomique sur Hiroshima ; il s'agit d'un hommage aux victimes.

L'œuvre est composée en 1960 puis créée en 1961 à Varsovie. L'effectif instrumental est constitué de 52 instruments à cordes. Cette œuvre reflète les procédés de composition de Penderecki : le début se caractérise par des **sifflements** stridents dans l'aigu, puis on entend des **clapotis** et des **grincements**. S'ensuit un unisson de l'orchestre (tous les instruments jouent la même note) qui se résout par des **glissandi**<sup>9</sup>. Ceux-ci s'enchaînent avec une superposition de **clusters** qui se dirigent encore vers l'aigu. Un nouvel effet musical intervient : le **trémolo**<sup>10</sup>. Un dernier accord s'identifie à un bruit de moteur pour s'estomper lentement.

On retrouve dans l'œuvre l'écriture singulière et colorée du compositeur, écriture axée sur la recherche des timbres et du spectre des couleurs sonores.

Écouter [ici](#) (avec guide de lecture de partition, particulièrement intéressant à observer pour cette œuvre)



Un *cluster* est une « grappe » de notes conjointes jouées simultanément : la résultante est un « bloc » de notes dont on ne peut plus déterminer les hauteurs précises.

### **Pour prolonger :**

*Mot du jour n° 113 : « Cluster »* – France Musique – Le mot du jour, par [Corinne Schneider](#) – Émission du 1<sup>er</sup> février 2017 – Durée : 5'.

Écouter [ici](#).

*1961, Krzysztof Penderecki présente Thrènes à la mémoire des victimes d'Hiroshima* – France Musique – Musicopolis, par [Anne-Charlotte Rémond](#) – Émission du 2 novembre 201 – Durée : 25'.

Écouter [ici](#).

*Thrènes à la mémoire des victimes d'Hiroshima, fiche pédagogique* – Académie de Grenoble – Une fiche pédagogique réalisée par une enseignante de collège, que l'on peut simplifier pour des élèves d'école élémentaire.

Consulter [ici](#).

<sup>9</sup> glissando : passage d'une note à l'autre « en glissant » de façon continue sur les notes intermédiaires.

<sup>10</sup> tremolo : répétition rapide d'un même son.

# LE CONCERT

## L'EFFECTIF INSTRUMENTAL

Comme nous l'avons vu à travers les différentes périodes de ce Petit guide illustré de la grande musique, l'effectif orchestral va évoluer en fonction des œuvres.

Lorsqu'il sera au grand complet (à vous de deviner de quelle œuvre il s'agit !),

**L'Orchestre National de France sera composé de :**

### Les bois

- 1 piccolo
- 2 flûtes
- 2 hautbois
- 1 cor anglais
- 3 clarinettes
- 1 clarinette basse
- 1 Saxophone alto
- 2 bassons
- 1 contrebasson

### Les cuivres

- 4 cors
- 3 trompettes
- 3 trombones
- 1 tuba
  
- 1 piano

### Les percussions

- maracas
- guiro
- Bloc de bois
- Tam-tam
- Cymbale suspendue
- Grosse caisse
- Congas
- 2 caisses claires
- Tom-tom
- Bongos
- Sonnaille
- xylophone

### Les cordes

- 16 premiers violons
- 14 seconds violons
- 12 altos
- 10 violoncelles
- 8 contrebasses

- G. MONTEVERDI : *L'Orfeo*, ouverture : toccata
- J.S. BACH : Suite n° 3 en ré maj BWV 1068 : air
- J.P. RAMEAU : *Les Indes galantes*, « Danse des sauvages »
- W.A. MOZART : *Symphonie n° 40* : 1<sup>er</sup> mouvement (extrait)
- W.A. MOZART : *Symphonie n°25* : 1<sup>er</sup> mouvement
- L. V. BEETHOVEN : *Symphonie n° 5* : 1<sup>er</sup> mouvement
- P. I. TCHAIKOVSKI : *Le Lac des Cygnes*, acte II, scène 10
- P. I. TCHAIKOVSKI : *Roméo et Juliette*, Overture
- J. BRAHMS : *Danse hongroise n°5*
- R. WAGNER : *Les Walkyries*, « Chevauchée des Walkyries » (extrait)
- C. DEBUSSY : *Prélude à l'après-midi d'un faune* (extrait)
- K. PENDERECKI : *Thrènes à la mémoire des victimes d'Hiroshima*
- S. PROKOFIEV : *Roméo et Juliette*, suite n°2, op. 64 ter, « 1. Montaigus et Capulets »
- L. BERNSTEIN : *West Side Story*, « Mambo » (extrait)

# LE CONCERT

## SABINE QUINDOU, PRÉSENTATION, ÉCRITURE ET MISE EN SCÈNE

Sabine Quindou commence par décrocher un master en histoire contemporaine à la Sorbonne (Analyse des témoignages oraux des anciens déportés de Dachau, mention TB, sous la direction des Pr<sup>s</sup> Bariéty et Fabreguet) et le diplôme de journalisme du Celsa. Puis elle entame une carrière de journaliste à France 2, Europe 1 et l'AFP.

À partir de 1998, elle rejoint le duo Fred et Jamy dans le magazine « C'est Pas Sorcier » sur France 3. Elle découvre alors la culture scientifique et le champ de sa curiosité ne cesse de s'élargir.

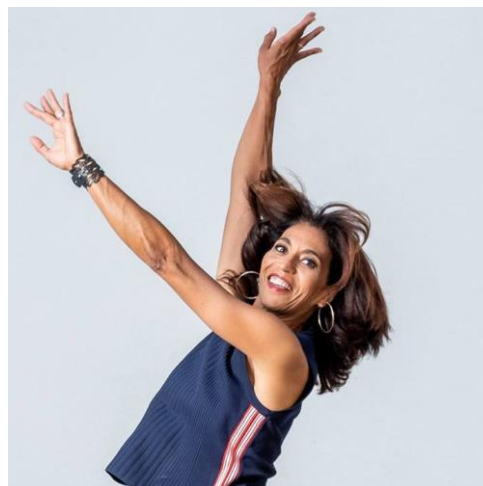
À partir de cette époque, elle développe une double compétence : à l'antenne (« C'est Pas Sorcier » et « Thalassa » sur France 3, « Attention Fragile ! » sur France 5, « Transportez-Moi » sur LCP, « Les Témoins d'Outremer » sur France Ô, etc.) ; et sur le terrain comme auteur-réalisateur de grands reportages et documentaires (« Docteur Beligt, médecin de la steppe » en Mongolie ; « Dans le sillage de Magellan » en Patagonie ; « Carnet de voyage en Mélanésie », etc.).

Après avoir participé à une campagne orchestrée par l'UNESCO pour sensibiliser le jeune public au risque de catastrophes naturelles, elle réalise la force et l'intérêt du contact direct avec le public et se lance dans l'écriture de spectacles de vulgarisation scientifique.

L'expérience prend une nouvelle dimension après sa rencontre fin 2016 avec l'équipe et les musiciens de l'Orchestre national de Lyon. Sabine endosse alors le costume d'auteur-metteur en scène, puis celui de comédienne.

Depuis 2009, Sabine est l'animatrice de l'attraction dynamique « La Terre en Colère » à Vulcania.

L'astéroïde (23890) *Quindou* a été nommé en son honneur.





# LE CONCERT

## FRANÇOISE CARRIÈRE, RÉCITANTE

Un BT Tourisme, un bref passage derrière les micros des Aéroports de Paris, Françoise Carrière part en province à l'assaut des radios libres, qui balbutiaient leurs premiers sons. Tour à tour, animatrice, présentatrice de JT, reporter de sons et de voix... « Voix » lui plaît bien comme métier ! La voilà repartie à Paris, démo en poche. Pubs, narrations, *voice-over*, téléphonie, guides vocaux, institutionnels, livres audio, *e-learning*, radios, télévisions, Françoise a découvert le métier de la voix et ne l'a plus quitté.

La scène l'attirant de plus en plus, elle intègre une compagnie théâtrale en 1996 : Shakespeare, Beaumarchais, Anouilh, Molière, Courteline, Racine, Goldoni, Labiche, Schnitzler, puis des auteurs plus modernes...

Françoise a ensuite accompagné Sabine Quindou sur ses deux premiers spectacles avec l'Orchestre national de Lyon : Souffler n'est pas joué (2017) et La Musique classique c'est quoi ? (2018).

Elle collabore avec Sabine et l'équipe de « C'est pas sorcier » pour un grand show qui se déroule à Liège tous les deux ans et continue à « vocaliser » pour la Web Télé « L'esprit sorcier ».



## GALA VANSON, ILLUSTRATRICE

Formée aux Arts Décoratifs de Paris, Gala Vanson réalise différents projets autour du dessin, de l'édition et la pédagogie. Elle collabore en tant qu'illustratrice avec le Festival d'Automne à Paris, le BAL, le Musée de l'Histoire de l'Immigration, la Ferme du Buisson et travaille pour la presse, et l'édition jeunesse (Le 1 hebdo, Actes Sud Junior, Causette...). Depuis quelques années, elle participe à des créations pluridisciplinaires mélangeant les arts vivants et le dessin en direct et réalise des projets multimédia à la croisée du cinéma d'animation et de la bande-dessinée.





# LE CONCERT

## JESKO SIRVEND, DIRECTION

Né en 1986, Jesko Sirvend étudie d'abord le piano et les percussions au Conservatoire de Francfort, avant de travailler la direction d'orchestre à l'Université de musique et de danse de Cologne, dans la classe de Michael Luig. Il assiste par ailleurs aux *masterclasses* de Jorma Panula, Gunter Kahlert de l'École de musique Liszt de Weimar, Johannes Schlaefli de l'Université des arts de Zurich, Colin Metters de la Royal Academy of London, etc. Il est l'assistant du chef Mario Venzago lors de concerts et de sessions d'enregistrement avec l'Orchestre symphonique national du Danemark, le Konzerthausorchester de Berlin, le Malmö Symphoniorkester, ou encore lors de tournées avec le Bundesjugendorchester.



Jesko Sirvend - Photo : Ira Weinrauch

En 2009, il est nommé chef principal de l'Akademische Philharmonie Heidelberg, qu'il dirige régulièrement à la Stadthalle. Lors de la saison 2014-2015, il devient chef associé du Düsseldorfer Symphoniker, et, par là même, directeur musical des séries #IGNITION destinés aux jeunes. Ce projet mêlant musique dite classique et mises en scènes transmédiatiques, a reçu en 2015 la distinction d'« European Brand » et acquis une certaine popularité en Allemagne. Cette même année, Jesko Sirvend remporte le Prix du public du Concours Nicolai-Malko qui se déroule à Copenhague sous la présidence de Sakari Oramo.

L'année 2017 a marqué ses débuts comme chef assistant de l'Orchestre National de France.

# L'ORCHESTRE NATIONAL DE FRANCE

Formation de Radio France, l'Orchestre National de France est le premier orchestre symphonique permanent créé en France. Fondé en 1934, il a vu le jour par la volonté de forger un outil au service du répertoire symphonique. Cette ambition, ajoutée à la diffusion des concerts sur les ondes radiophoniques, a fait de l'Orchestre National une formation de prestige. De Désiré-Émile Inghelbrecht, qui a inauguré la tradition de l'orchestre, à Emmanuel Krivine, directeur musical depuis septembre 2017, les plus grands chefs se sont succédé à la tête de l'orchestre, lequel a également invité les solistes les plus prestigieux.

L'Orchestre National de France donne en moyenne 70 concerts par an à Paris, à l'Auditorium de Radio France, sa résidence principale depuis novembre 2014, et au cours de tournées en France et à l'étranger. Le National conserve un lien d'affinité avec le Théâtre des Champs-Élysées où il se produit néanmoins chaque année.

Il propose par ailleurs, depuis quinze ans, un projet pédagogique qui s'adresse à la fois aux musiciens amateurs, aux familles et aux scolaires en sillonnant les écoles, de la maternelle à l'université, pour éclairer et toucher les jeunes générations.

L'Orchestre National a créé de nombreux chefs d'œuvre du XX<sup>e</sup> siècle, comme *Le Soleil des eaux* de Boulez, *Déserts* de Varese et la plupart des grandes œuvres de Dutilleux. Tous ses concerts sont diffusés sur France Musique et fréquemment retransmis sur les radios internationales.

L'orchestre enregistre également pour France Culture des concerts-fictions (qui cette saison fera de Leonard Bernstein un véritable héros) avec des comédiens, souvent sociétaires de la Comédie-Française, des bruiteurs, etc. ; autant de projets inédits qui marquent la synergie entre l'orchestre et l'univers de la radio.

De nombreux concerts sont disponibles en vidéo sur la plateforme francemusique.fr, et les diffusions télévisées se multiplient (le Concert de Paris, retransmis en direct depuis le Champ-de-Mars le soir du 14 juillet, est suivi par plusieurs millions de téléspectateurs).

De nombreux enregistrements sont à la disposition des mélomanes, notamment un coffret de 8 CD, qui rassemble des enregistrements radiophoniques inédits au disque et retrace l'histoire de l'Orchestre National. Récemment, dans le mythique Studio 104, l'orchestre a enregistré la musique du film de Luc Besson, *Valérian*.

**radiofrance**

116, AVENUE DU PRÉSIDENT KENNEDY  
75220 PARIS CEDEX 16  
01 56 40 15 16  
MAISONDELARADIO.FR