

# Dossier pédagogique

à destination des enseignants et de leurs classes



## Autour de l'atelier... AU CŒUR DES MASQUES



★ **MUSÉE DU QUAI BRANLY  
JACQUES CHIRAC**



**Ce dossier a été conçu à l'intention des enseignants des classes pour l'inclusion scolaire (CLIS 1) et de leurs élèves, mais il est accessible à tous les encadrants de groupes scolaires et périscolaires.**

Il facilite la mise en place de clés d'entrée dans le nouvel univers culturel qui sera découvert pendant **l'atelier "Au cœur des masques"**. Il propose des activités de registres variés pour établir des repères élémentaires avant l'atelier et pour poursuivre la découverte et l'exploration après l'atelier.

Nous espérons qu'il accompagnera au mieux les enseignants dans leur rôle de passeur et que les élèves prendront plaisir à découvrir les **activités enrichissantes et ludiques** qui leur sont proposées.

Bonne découverte !

**CE PDF EST INTERACTIF**, son fonctionnement est optimal dans **Adobe Reader (téléchargeable en cliquant sur cet hyperlien bleu)**.

Pour naviguer dans ce dossier, déroulez simplement l'ordre des pages ou **cliquez sur les éléments en violet...**



Le BOUTON **SOMMAIRE** en bas de page vous permet en un clic d'accéder **au sommaire interactif** du document. Dans le sommaire, cliquez sur les titres, pictogrammes et images miniatures pour naviguer.

Dans le sommaire ou en annexe, le BOUTON **Activité** permet d'accéder directement à l'activité correspondante, où sont détaillés **OBJECTIF PÉDAGOGIQUE**, **MATÉRIEL** et **CONSIGNE** (encadré noir), généralement suivis d'une **FICHE ÉLÈVE**.

Des pictos cliquables permettent ensuite de circuler entre les éléments lorsqu'ils ne sont pas sur la même double-page, pour mettre en place l'activité :



Le PICTO 'IMAGES' renvoie aux images supports d'activités reproduites dans les ressources à la fin du document.

Le PICTO 'NOTION' signale ou renvoie aux notions clés ou à des explications d'œuvres.



Le PICTO 'CONSIGNE' signale le type d'activité proposé : Géographie, Discussion, Arts plastiques ou Musique. Également placé en haut à gauche sur les fiches élèves, le PICTO 'CONSIGNE' permet de retourner à la consigne.



La FICHE ÉLÈVE miniature (encadré violet) permet d'accéder directement aux fiches élèves depuis le sommaire ou les consignes d'activités.



Bonne navigation !

# SOMMAIRE

Cliquez sur les titres  
et les fiche-élèves,  
ou déroulez simplement  
l'ordre des pages...



## L'ATELIER AU MUSÉE p. 6

Présentation – Déroulé – Objectifs

## L'ART DU MASQUE EN AFRIQUE p. 8

Le masque au cœur de la société

Les masques en forme de cœur de la région du fleuve Congo

## ACTIVITÉS AVANT L'ATELIER p. 10

Repères géographiques > l'Afrique

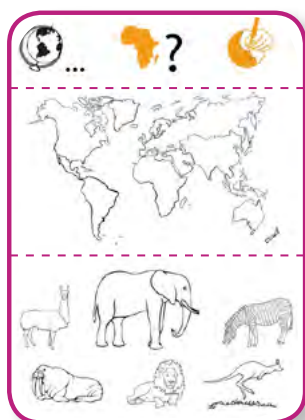
Activité 1 Découverte de l'Afrique p. 10

Notion clé > masque

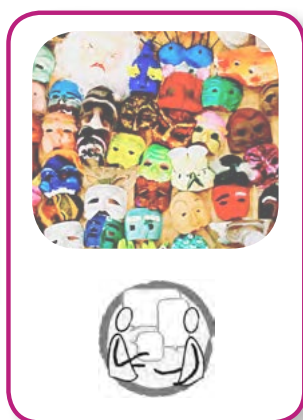
Activité 2 Première approche : Qu'est-ce qu'un masque ?  
« La collecte des masques » p. 12

Activité 3 Découverte de la diversité culturelle des masques  
« Le tour du monde des masques » p. 14

Activité 4 Découverte de masques africains en forme d'animaux  
« Le Memory des masques » p. 20



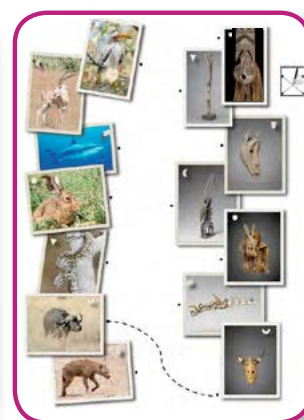
Activité 1



Activité 2



Activité 3



Activité 4

photo: CC-BY-2.0 Tamakazura Pin

## Immersion > Deux chansons d'Afrique centrale

Activité 5 Musique et société « Chansons du Congo » p. 22

## ACTIVITÉS APRÈS L'ATELIER p. 24

### Retour sur les masques africains

Activité 6 Les masques composites « Arithmétique en Afrique » p. 24

Activité 7 Le masque et son costume « Costume ton masque ! » p. 30

### Notions clés > Esprit et ancêtre

Activité 8 Généalogie « En quête d'ancêtres » p. 34



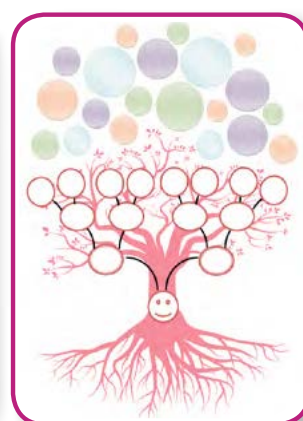
Activité 5



Activité 6



Activité 7



Activité 8

## RESSOURCES DOCUMENTAIRES p. 37

### Publications

#### Images supports d'Activité

Découverte de l'Afrique p. 40 à 45

Tour du monde des masques p. 46 à 57

Memory des masques: animaux et masques p. 58 à 71

Masque composite p. 72

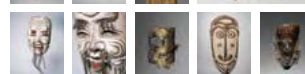
Costume ton masque: danseurs masqués p. 73 à 80

Gardiens de reliquaire p. 81 et 82

#### Contact p.83



\* Tour du monde des masques: masques d'Afrique, des Amériques, d'Asie et d'Océanie p. 43 à 54



\* Memory des masques: animaux et masques p. 55 à 68



# L'ATELIER AU MUSÉE

## PRÉSENTATION

L'objectif de cet atelier est de permettre aux enfants de découvrir et de comprendre la complexité et la diversité du masque en Afrique – formes, matières, fonctions.

Dans le cadre de l'atelier, l'accent est mis sur les masques en forme de cœur d'Afrique centrale (Congo et Gabon). L'usage des masques en forme de cœur est l'une des traditions partagées entre les différentes ethnies vivant dans la forêt équatoriale le long du fleuve Congo, des Fang et Kwele du Gabon à l'ouest, jusqu'aux Lega qui peuplent la partie orientale de la République du Congo.

Pour ces peuples, les masques en forme de cœur incarnent les ancêtres et les esprits de la nature. Les masques apparaissent au cours de festivités organisées en l'honneur de ces êtres afin d'attirer leur bienveillance.



© musée du quai Branly – Jacques Chirac, photo Thierry Ollivier, Michel Urtado

### Masque en bois blanchi en forme de cœur.

Culture Kwélé, Congo, Afrique. Bois, kaolin.  
28 x 31,2 x 7,9 cm, 1949 g,  
73.1963.o.190



© musée du quai Branly – Jacques Chirac, photo Pomme Célerié

### Voici venu le temps d'imaginer son masque-cœur!

Après la découverte des collections des peuples de la région du fleuve Congo, les enfants créent leur propre masque.

## DÉROULÉ

Cet atelier dure **une heure et demie**. Il se déroule en **deux temps**.

**[1] La visite des collections permanentes** permet aux enfants d'observer différents masques africains et de découvrir l'importance et la richesse de l'art du masque en Afrique du masque : diversité des formes, des matières, des contextes d'apparition et des usages. Une attention particulière est accordée aux masques des Kwélé du Gabon, dont les formes sont à la fois simples et marquantes. Soit dit en passant, la grande pureté de ces formes géométrisées eut d'ailleurs une influence considérable sur le travail d'artistes de la première moitié du 20<sup>ème</sup> siècle tels que Matisse ou Picasso.

**[2] Au cours de l'atelier proprement dit**, les enfants sont invités à créer un masque en s'inspirant des masques en forme de cœur Kwélé et à personnaliser leurs créations, selon leur goût et le sens qu'ils souhaitent leur donner.

## OBJECTIFS

- Amener les enfants à **remobiliser leurs connaissances générales** autour de la géographie et de la faune africaines et **découvrir la richesse culturelle** de peuples de la région du fleuve Congo.
- Aider les enfants à **intégrer la notion riche et complexe** de masque en Afrique: l'importance et les significations de sa forme, les différentes fonctions qu'il peut remplir, et les contextes rituels de ses apparitions, qui impliquent presque toujours costumes et danses.
- Contribuer à **enrichir l'univers artistique** des enfants au travers de la découverte de l'esthétique d'une sélection de masques africains issus des collections du musée (références à la nature, formes géométriques, stylisation des traits).
- **Présenter une forme religieuse animiste** à travers l'explication de rituels liés au culte des ancêtres et au culte des esprits de la nature.
- En s'inspirant de la symbolique des formes et des couleurs des masques cœur, **stimuler l'imagination et l'expression verbale et non verbale** en invitant les enfants à composer leur masque partant d'une idée personnelle et d'une large gamme de couleurs et de formes.
- Contribuer à **développer la motricité fine des enfants** en les amenant à dessiner, découper et coller lors de la fabrication du masque.

# L'ART DU MASQUE EN AFRIQUE

## LE MASQUE AU CŒUR DE LA SOCIÉTÉ



**Le masque occupe une place majeure en Afrique.** Il intervient dans les grandes institutions religieuses et politiques. **La diversité des fonctions** remplies par les masques africains est immense. D'un point de vue artistique, ces masques sont aussi remarquables par **l'incroyable richesse des formes et des matières** entrant dans leur composition.

**Le masque en Afrique est un phénomène global et complexe.** Outre le masque lui-même, il comprend le costume, le porteur, la danse et la musique. La majorité des masques africains sont des **objets de mouvement** faits pour être portés lors de rituels. Leur **dimension performative** est fondamentale.

**Le masque est souvent perçu en Afrique comme la matérialisation du sacré.** Il incarne les esprits de la nature ou des ancêtres pour permettre d'établir une relation avec l'au-delà et l'invisible. Le masque est ainsi conçu pour beaucoup de peuples africains comme **l'apparition d'un esprit** au sein de la communauté.

**Une dimension de mystère entoure les masques sacrés en Afrique.** En raison de l'étrangeté de leurs formes et de leurs tailles imposantes, les masques font forte impression. De plus, si les hommes initiés savent de quoi il retourne pendant les danses, pour les femmes et les enfants, la méconnaissance de la préparation rituelle renforce encore cette notion **d'apparition sacrée**.

## LES MASQUES EN FORME DE CŒUR DE LA RÉGION DU FLEUVE CONGO



**L'art du masque** présente une richesse exceptionnelle dans la région du fleuve Congo. **Les «masques en cœur»** sont présents dans la forêt équatoriale, tout le long du fleuve. Ils représentent des visages en forme de cœur, aux formes géométriques et épurées. Ils incarnent **les ancêtres et les esprits de la nature**.

**Le peuple Kwélé** est plus particulièrement mis à l'honneur au cours de l'atelier. Les Kwélé sont présents **au Gabon et au Congo**. Ils vivent en zone forestière et pensent que la grande forêt est peuplée d'esprits bienveillants appelés *ekuk*. Ils sculptent de très beaux masques qui incarnent ces esprits mais aussi les esprits ancestraux. Les masques servent à **solliciter l'aide des esprits** pour résoudre les problèmes auxquels la communauté se trouve confrontée (maladie, famine, chasse infructueuse, etc.) et lutter contre les sorciers malfaisants.



**Pour plusieurs peuples de la région du fleuve Congo, les masques en forme de cœur incarnent les ancêtres et les esprits de la nature.** Les masques apparaissent **au cours de festivités** organisées en l'honneur de ces esprits pour susciter leur bienveillance. Ils sont **portés par des danseurs** dont l'apparence humaine disparaît sous des costumes faits de tissu, de paille et de feuilles.

**Les fonctions de ces masques sont diverses :** comme précédemment indiqué, ils honorent les esprits des ancêtres et les esprits de la nature et servent à chasser les esprits maléfaisants. L'apparition du masque dans un cadre cérémoniel permet aussi de **représenter les mythes** et de **raconter l'histoire des ancêtres**, assurant ainsi la transmission de cette **tradition orale**.

**Le masque est un signe de puissance.** Seules les personnes importantes au sein de la société sont autorisées à en posséder. Les masques ont donc aussi un rôle emblématique : ils sont présentés pendant les fêtes comme **insignes du pouvoir**, sans être portés. On remarquera ainsi que certains masques Kwélé ne sont pas dotés de fentes au niveau des yeux : ils n'étaient pas destinés à être portés.

**Ces masques révèlent une grande audace formelle.** Leur stylisation est parfois poussée à l'extrême. **L'abstraction des formes** est sublimée par la **symétrie des lignes**. L'équilibre des surfaces planes est souligné par le **jeu chromatique à base de noir, de brun et de blanc**. Chez les Kwélé, le blanc est associé à la lumière et symbolise la lutte contre les maléfices.



© musée du quai Branly – Jacques Chirac, photos: Patrick Gries / Claude Germain



**Masque à six yeux.**

Culture Kwélé, Gabon, Afrique.  
Bois. 58 x 25,5 x 15,5 cm, 2389 g.  
70.2004.1.1

**Masque heaume janus.**

Culture Kwélé, Gabon, Afrique.  
Bois, kaolin. 28,5 x 72,5 x 22,5 cm, 2603 g.  
73.1963.0.816



© musée du quai Branly – Jacques Chirac, photos: Claude Germain / Thierry Ollivier, Michel Urtado



**Masque anthropomorphe.**

Culture Kwélé, Gabon, Afrique.  
Bois. 45 x 39 x 7 cm, 1837 g.  
71.1936.18.14

**Masque anthropo-zoomorphe.**

Culture Kwélé, Gabon, Afrique.  
Bois, kaolin, ocre. 23 x 32 x 7 cm, 821 g.  
73.1963.0.212

# ACTIVITÉS AVANT L'ATELIER

## REPÈRES GÉOGRAPHIQUES > L'AFRIQUE

Au musée du quai Branly – Jacques Chirac, **chacune des zones de présentation du plateau des collections permet de découvrir des objets issus de l'un des continents** – Afrique, Asie, Océanie et Amériques, les objets d'Europe n'étant pas représentés dans ce musée.

**En préparation de l'atelier, l'activité proposée ci-après permet d'opérer un premier zoom géographique du globe au continent africain.** Les élèves sont ici invités à caractériser de façon très élémentaire le continent dans lequel s'inscrit la culture ayant inspiré l'atelier auquel ils vont prochainement participer. Ce n'est effectivement pas par la diversité humaine mais bien par la diversité des animaux et des paysages que les enfants commencent par enrichir leur regard sur le monde. C'est donc dans des bribes de représentations déjà connues des élèves que nous tentons de faire prendre place l'objet et la notion au cœur de l'atelier.

### Activité 1 Découverte de l'Afrique

**OBJECTIF PÉDAGOGIQUE > Aider les élèves à accéder à une représentation de cet autre territoire auquel renvoie l'atelier,** en s'appuyant sur la présentation de cartes géographiques et d'images d'animaux et de paysages africains.

**MATÉRIEL > Un globe terrestre** (à défaut, une carte du monde) et un **jeu d'images d'Afrique** présent en annexe représentant des animaux et des milieux caractéristiques du continent.



Cliquez pour aller aux annexes

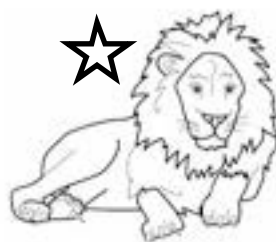
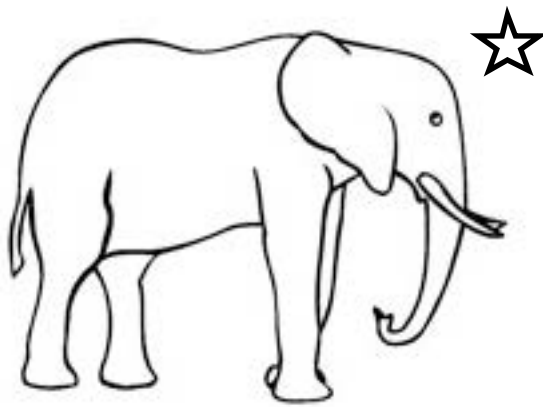
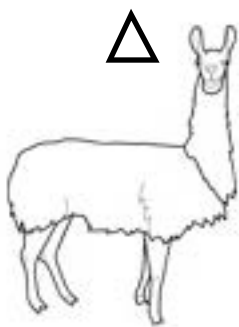
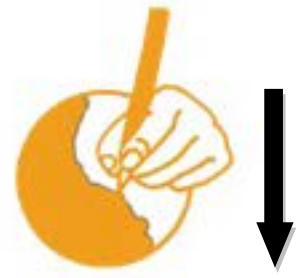


**CONSIGNE > Activité collective puis individuelle**

Après un premier temps **d'observation collective et d'échange** autour de cartes et de photographies, les élèves pourront s'approprier librement **la fiche-élève** de la page suivante.

Ils pourront par exemple colorier l'Afrique sur la carte du monde, colorier les animaux de la même couleur que le continent ou de façon plus réaliste en s'inspirant des photos, relier les animaux au continent où ils vivent...





## NOTION CLÉ > MASQUE



**DÉFINITION SOMMAIRE > Le masque peut être défini comme un objet recouvrant tout ou partie de la tête porté dans diverses occasions de la vie sociale selon les peuples et les époques.** Le masque n'est pas un trait culturel universel. Certaines cultures ne font pas intervenir de masques dans leurs coutumes et rituels.

*« Depuis des temps immémoriaux, l'homme a éprouvé le besoin de se déguiser. Il prend une fausse apparence en recouvrant son visage de feuilles, de fibres, d'étoffes et de tout autre produit ou accessoire pouvant servir à dissimuler tout ou partie du corps. Selon les lieux et les époques, cela sert à cacher, à effrayer, à transformer, à faire paraître. Cela sert également à communiquer avec l'au-delà en faisant ainsi la médiation entre les vivants et les morts, le visible et l'invisible. Cela s'appelle : le masque. »*

Texte extrait du documentaire *À la découverte des masques du Bénin*, Patrick Noukpo, 2008.

### Activité 2 Première approche : Qu'est-ce qu'un masque ? « La collecte des masques »

**OBJECTIF PÉDAGOGIQUE >** Partant des masques qui leur sont les plus familiers, les élèves sont invités à s'interroger sur les contextes d'usage et les fonctions de cet objet singulier.

**MATÉRIEL >** Les masques que les élèves ont chez eux et qu'ils ont apportés à l'école pour cette première activité.



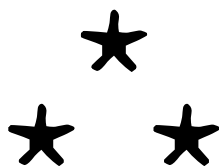
#### CONSIGNE > Activité collective

En guise d'introduction à la notion de masque, il est demandé aux élèves d'apporter en classe des masques qu'ils ont à la maison : éléments de déguisement utilisés lors d'un carnaval ou de la fête de Halloween, masque de théâtre... Autour de cet objet, ils seront amenés à raconter quand, comment, pourquoi ils s'en servent.

*“ Quand portes-tu ce masque ? À quoi te sert-il ? À te protéger ? À te transformer ? À devenir quelqu'un d'autre, un être différent de toi ? Parfois, le masque permet de jouer à devenir quelqu'un de plus habile ou de plus fort. Il permet de prendre un rôle – comme au théâtre... ”*

Cette première approche devrait permettre de faire ressortir **la notion fondamentale de transformation associée au port du masque**, dans les fêtes connues des enfants et à travers le monde.

C'est aussi l'occasion de montrer que cet objet particulier ne peut être compris que dans **le contexte de son usage** – le moment où il est porté, les autres parties du costume, l'effet qu'il produit sur les autres...



**OBJECTIF PÉDAGOGIQUE > Introduire les enfants à la diversité culturelle des apparences et des usages des masques.** Mettre en place des axes de questionnement de cet objet: *“Que représente-t-il? À quoi sert-il? Quand l'utilise-t-on? Comment le fabrique-t-on? etc.”* En procédant par allers-retours entre observation et déduction ou imagination.

**MATÉRIEL >** Les photographies de masques d'Afrique, des Amériques, d'Asie et d'Océanie ci-après sont présentées en grand format en annexe de ce document. Une fois imprimées, elles pourront être contrecollées sur du carton plume pour être plus facilement maniées et exposées aux murs de la classe. Les quatre pages suivantes présentent en détail ces différents masques, **cliquez ici pour un accès direct à la consigne détaillée.**



- Afrique

«[VIE des masques] *Un masque, ce n'est pas cette belle sculpture silencieuse qui vous dévisage dans la vitrine d'un musée. Le vrai masque, c'est une créature qui sent l'épice et la fumée, qui bondit de la forêt moite et danse comme un démon, laissant dans son sillage le merveilleux bruissement des sonnailles et des feuillages accrochés au costume. Tout le village l'attend en chantant, parcouru de frisson de peur et d'impatience.*

[FONCTIONS des masques] *En Afrique, les masques apparaissent lors des rites de passage, quand les enfants après de dures épreuves, deviennent des hommes. Ils peuvent aussi servir à invoquer les ancêtres pour demander leur protection. Et s'ils sont parfois terrifiants et grimaçants, c'est pour mieux chasser les sorciers et les fantômes. En d'autres occasions, les hommes qui les portent dansent aussi jusqu'à la transe pour appeler les pluies et demander aux divinités de leur accorder de bonnes récoltes.*

[Ce que REPRESENTENT les masques] *Monstres, buffles, éléphants, poissons, humains... ils représentent toutes sortes d'êtres vivants ou imaginaires, réalistes ou proches de la figure géométrique.*

[PORT des masques] *Certains se placent sur le visage, sur le front, sur la tête, les épaules, le ventre! D'autres s'enfilent comme des cagoules ou des casques. Il en existe même qui se portent au bras, ou sur la poitrine, ou qui ne se portent pas du tout et sont exposés devant les cases.*

[FABRICATION des masques] *Taillés dans du bois, de laalebasse, en peau, en cuir, en tissu, décorés de perles, de coquillages mais aussi de caoutchouc ou de plastique, les masques sont confectionnés à l'abri des regards. Et, lorsqu'ils ne sont pas utilisés, ils sont conservés avec soin, surveillés et nourris par des aspersion de sang animal ou de farine de manioc.»*

Extrait de *La voix des masques* de Béatrice Fontanel, Editions Palette, Paris, 2004.



© musée du quai Branly – Jacques Chirac, photo Patrick Gries

*“Ce masque, on dirait qu’il parle.  
- Oui, c’est le masque d’un sorcier :  
il prononce des formules magiques...”*

En Afrique centrale, le rôle du devin, le *nganga*, est capital pour la vie du village. C’est aussi une fonction très dangereuse: les esprits, qu’il s’agisse de forces naturelles ou de défunts, ne doivent pas s’attaquer au devin. C’est pourquoi, lorsque celui-ci officie, il porte un masque pour cacher son statut d’humain. Le *nganga* compose des remèdes protecteurs. En les concoquant, il prononce des formules. Ce qui explique que le masque soit représenté comme s’il parlait. Les couleurs du masque renvoient à des éléments primordiaux : le blanc évoque la mort, le rouge est associé au sang, à la vie et le noir à la terre.

Masque, culture Vili, Congo, Afrique.  
Bois, pigment, poils de singe, métal, textile.  
34,5 x 18,5 x 14,1 cm, 273 g, 73.1965.10.5



© musée du quai Branly, photo Patrick Gries

*“Des yeux tubes, une tête carrée, une bouche rectangle!  
- Des grandes plumes aussi et une grande barbe!  
- Ce doit être quelqu’un de bien important...”*

Ce masque est constitué de volumes et de plans géométriques. Les yeux tubulaires, le nez triangulaire, la bouche formée par un volume rectangulaire composent un visage très schématisé. Les couleurs renforcent aussi les contrastes et les oppositions : le noir et le blanc qui semblent ternes par rapport au bleu très vif. La coiffe de plumes et la barbe de fibres végétales accentuent la verticalité du masque dont il n’est pas certain qu’il ait été porté sur le visage. Créée au sud ouest de la Côte d’Ivoire, cette œuvre exposée à Paris au début du 20<sup>e</sup> siècle aurait influencé les peintres de l’époque tel Pablo Picasso.

Masque, culture Krou, Côte d’Ivoire, Afrique.  
Bois, pigments, coton, paille, coquilles, plumes, métal.  
68 x 20 x 17,5 cm, 840 g, 71.1900.44.103



© musée du quai Branly, photo Patrick Gries

*“Un, deux, trois, quatre, cinq, six! Six yeux!  
- Comme ça, il peut regarder partout à la fois...  
- ... et surveiller tout le monde en même temps!”*

Ce masque facial recouvert de plaques d’aluminium découpées et de miroirs circulaires est utilisé dans le cadre de l’initiation chez les Malinké de Guinée. La majorité des masques sculptés en Afrique jouent un rôle dans l’initiation. Il s’agit d’un apprentissage qui se déroule en plusieurs phases sur des périodes qui peuvent durer de quelques mois à plusieurs années, ce qui est le cas pour les Malinké. Les différents grades regroupent les individus d’une même classe d’âge qui sont initiés ensemble. Les éléments ornementaux de métal renvoient aux influences des motifs décoratifs de l’art islamique.

Masque, culture Malinké, Guinée, Afrique.  
Bois, aluminium, laiton, miroir.  
73 x 28 x 18 cm, 1901 g, 73.1988.3.1

- Amériques

«[VIE des masques] *Les blizzards hurlent au dehors. À la vacillante lumière de la lampe à huile, le chaman, le sorcier indien, danse. Il est accompagné de hochets bruissants, de tambourins, de chants aigus... Les plumes et les duvets, qui décorent son masque, palpitent dans les airs et sont capables de détecter les fantômes invisibles. À l'extérieur, la nature sauvage et l'obscurité immense semblent couvrir la petite assemblée qui les invoque.*

[FONCTIONS des masques] *Le pays indien, des territoires eskimo jusqu'en Patagonie, est habité par des foules d'esprits. Aussi chaque tribu a mis au point tout un arsenal de rituels pour se les concilier. Les masques permettent de communiquer avec eux et même de voyager dans les mondes parallèles qu'ils habitent.*

[Ce que REPRESENTENT les masques] *Les Indiens vouent un culte au soleil et à la lune, ainsi qu'au phoque, au grizzli, au morse, à l'aigle, au faucon ou au colibri: c'est un riche bestiaire que leurs masques incarnent, animal totem, fondateur du clan, ou esprit du gibier qu'il faut honorer pour se faire pardonner de le chasser.»*

Extrait de *La voix des masques* de Béatrice Fontanel, Editions Palette, Paris, 2004.



© musée du quai Branly, photo Patrick Gries

*“ Une grosse tête et une petite, des mains, des plumes...  
- Il a tout pour lui celui-là!  
- Peut-être qu'il peut nager, voler, se battre! ”*

Ce masque dit de «l'Esprit de la lune» était porté par un *angalkuq* (chamane) durant une cérémonie collective destinée à favoriser de futures chasses. On reconnaît la face d'un *tuunraq*, esprit associé à l'astre lunaire accompagné d'un carnivore, un loup ou un chien. Les nombreuses mains aux pouces coupés attestent de la grande puissance de cet esprit. Les disques de bois sur la tige courbée représentent des bulles d'air, signes de la présence du phoque avant qu'il n'émerge de l'eau. Les éléments de ce masque mettent en évidence, chez les Yupiit au début du XX<sup>e</sup> siècle, les liens très étroits entre le monde des humains et celui des animaux et des esprits.

Masque cérémoniel, culture Yupik, Alaska, Amérique du Nord.  
Bois peint, plumes, cerceau de bois souple. 86 x 88 x 52 cm,  
70.2006.27.1



© musée du quai Branly, photo Patrick Gries

*“ Mais quelle grosse tête!  
- On dirait et on ne dirait pas un bonhomme...  
- Il a l'air drôle!  
- Moi, il me fait un peu peur... ”*

Les masques Wauja représentent des esprits prédateurs à la fois porteurs des maladies qui affectent les humains et des moyens pour les en guérir. Ce masque, appelé «*pirara*», est utilisé pendant les mois secs et, s'il y a eu des malades dans le village, pour chasser l'ombre ou l'esprit qui en est la cause. Sa face, ornée de dessins géométriques, a des yeux de coquillage et une bouche agressive armée des dents d'un poisson carnivore, tandis que les longues franges de fibres végétales signifient l'aspect indéfini du corps surnaturel.

Masque *pirara*, culture Wauja, Brésil, Amérique du Sud.  
Bois de caroba (jacaranda), fibre de palmier, coton, coquillage,  
maxillaire de poisson. 154 x 49 x 29 cm, 71.1967.63.6



- Asie

«[Ce que REPRESENTENT les masques] *Tigres, singes, cochons, serpents, géants sanguinaires, divinités capricieuses, serviteurs roublards, princes au teint de porcelaine ou dragons boursoufflés tirant la langue, l'Asie possède tout un panthéon de masques qui se disputent et s'affrontent.*

[FONCTIONS des masques] *Souvent, ils sont inspirés des personnages des deux textes sacrés de l'Inde : le Ramayana et le Mahabharata, dont les grands épisodes servent de canevas à de nombreuses représentations de danse ou de théâtre. Au Japon, les masques du théâtre Nô mettent en scène des moines et des fantômes qui tiennent les spectateurs en haleine pendant plus de dix heures.»*

Extrait de *La voix des masques* de Béatrice Fontanel, Editions Palette, Paris, 2004.



© musée du quai Branly, photo Patrick Gries

*“Qu’il a de grandes dents...  
- C’est pour mieux te soigner mon enfant!”*

Ce masque ancien figure une tête de loup, la gueule ouverte. Il sert pour guérir les gens qui ont peur des animaux de la jungle. Il est porté lors des danses “Kattadi”. Les danseurs qui le portent forment une vieille institution au Sri Lanka. Moyennant une récompense en nature ou en espèces, ces hommes viennent danser au son de tambours et de sonnailles devant le malade en invoquant le démon de la maladie. Ils portent alors un masque choisi selon le mal à guérir, des jupes et des bracelets aux bras et aux chevilles.

Masque d'exorcisme (loup), Sri Lanka, Asie.  
Bois sculpté et peint. 12 x 18,5 x 16 cm, 389 g, 71.1937.39.1



© musée du quai Branly, photo Patrick Gries

*“Que de rides! Et quel éclat de rire!  
- Bienheureux vieillard!”*

Ce masque en bois peint blanc représente un visage ridé, sourcils, moustaches et barbe en crin, mâchoire articulée. Il est utilisé dans le théâtre japonais Nô, dans l'intermède comique joué entre deux pièces, faisant contrepoint à la tension tragique Nô. Il représente l'incarnation d'un dieu dans le corps d'un vieillard en pleine santé. Considéré comme sacré, le masque Nô concentre l'émotion et un état de la vie. Symbole de l'âme d'un personnage, il est primordial dans le jeu des acteurs.

Masque de théâtre Nô, Japon, Asie.  
Bois sculpté et peint. 32 x 14 x 8 cm, 210 g, 71.1969.125.13



© musée du quai Branly, photo Patrick Gries

*“Houhou... On dirait un tronc d'arbre...  
- ... qui pousse le cri d'une chouette!”*

La structure de ce masque est semi-cylindrique. Elle rappelle la forme d'un arbre et sa surface fait penser à l'écorce. Le visage représenté est très stylisé avec son nez sculpté de façon sommaire. Des poils de chèvre composent ses cheveux, sa barbe et sa moustache. Il pourrait s'agir d'un masque figurant l'esprit de la forêt.

Masque anthropomorphe, Népal, Asie. Bois à patine noirâtre, poil de chèvre, terre résine. 22 x 16 cm, 70.2003.1.10

- Océanie

«[FABRICATION des masques] *Fougère, lichens, étoffe de cocotier, coquillages, cheveux, plumes de casoar, dents de cochons et même... toile d'araignée: les peuples d'Océanie puisent dans la nature les éléments qui composent leurs masques aussi beaux qu'inquiétants.*

[Ce que REPRESENTENT les masques] *Selon leur conception du monde, un même fluide vital anime les hommes, les animaux et les végétaux, ainsi étroitement liés les uns aux autres, comme des frères. Leurs masques ont de petites faces attendrissantes, placées sur les plus beaux ignames (une sorte de grosse racine comestible) ou des yeux démesurés, des nez crochus, des formes extravagantes et, grâce à de hautes armatures, atteignent parfois plusieurs mètres de haut...*

[FONCTIONS des masques] *Les masques d'Océanie apparaissent lors des cérémonies dédiées aux morts et aux ancêtres fondateurs du clan. Ils sont aussi destinés à accompagner les rituels d'initiation des adolescents ou encore à invoquer les esprits de la nature et de la fertilité.»*

Extrait de *La voix des masques* de Béatrice Fontanel, Editions Palette, Paris, 2004.



© musée du quai Branly, photo Patrick Gries

*“ Il tire la langue... ! Il a l'air drôle.  
- Il a l'air gentil aussi. Moi, il me rassure.  
- C'est un très grand masque, on ne le porte pas : on le place à l'entrée d'une maison et il la protège! ”*

Ce visage monumental est en bois sculpté et peint de pigments naturels ocre rouge et blanc. Fixé sur les façades des maisons des hommes, sous un auvent de chaume, ce grand masque représente un ancêtre du clan propriétaire de la maison et exerce une fonction protectrice. Symboliquement, ce masque est le visage de l'ancêtre et la maison est son corps. Cette œuvre monumentale témoigne de la diversité des définitions du masque en Mélanésie, qui n'est pas nécessairement un objet porté par les hommes.

Masque de façade, Province du Sepik oriental, Papouasie-Nouvelle-Guinée, Océanie. Bois, pigments. 120,5 x 57 cm, 71.1961.103.316



© musée du quai Branly, photo Patrick Gries

*“ Il est sombre, biscornu, crochu, pointu...  
- On dirait un petit être malin, malicieux...  
- Tu crois qu'il est plus malin que nous? ”*

Ce masque est en écaille de tortue marine. Le nez est fin et long. La bouche à l'intérieur de laquelle sont sculptées des dents pointues est ourlée - comme les yeux - d'une couche de résine. Le front, le menton et le tour des yeux sont ornés de pointillés réguliers formant des motifs de cercles et de bandes qui animent la surface. Le contour du visage est ceint d'une collerette découpée en ajours. Ces masques d'écaille mêlent figures humaines et zoomorphes, images d'êtres mythiques ou surnaturels. Ils sont utilisés durant des cérémonies funéraires ou d'initiation, ou encore à l'occasion des rites de fertilité.

Masque de deuil, culture Mabuiag, Australie, Océanie. Écaille de tortue, bois, fibres végétales, plumes de casoar. 57 x 25 x 32 cm, 70.2004.1.3



## CONSIGNE > activité collective « Le tour du monde des masques »

L'objet masque est bien connu des enfants qui ont souvent été amenés à en porter lors de spectacles, kermesses, carnaval, fêtes d'anniversaire ou de Halloween ou simplement pour avoir joué à se déguiser chez eux.

*“À quoi sert le masque ? Le masque sert à masquer... ! Le masque sert à dissimuler celui qui le porte, à le transformer, pour qu'il prenne pour un temps aux yeux des autres une autre identité. Le masque est souvent l'élément d'un costume.”*

[1] Partant de photographies de masques issus des collections du musée du quai Branly – Jacques Chirac, les élèves sont invités à les observer ensemble attentivement. Une série de questions-clés peut guider ce temps d'observation :

*“Quelle est la forme de ce masque ? Représente-t-il un visage ? Deux visages ? Un humain, un animal, un être imaginaire, des formes géométriques ... ? De quel couleur est-il ? En quelle matière est-il ? Est-il grand ou petit ? Relève trois détails qui te marquent.”*

*“Que te raconte-t-il ? À quoi ses couleurs te font-elles penser ? Est-il richement décoré ou plutôt simple ? Est-il gai ou triste ? Impressionnant ou amusant ? Te fait-il peur ? Comment est-ce que tu te sentirais si tu portais un masque comme cela... ?”*

Avec quelques explications supplémentaires distillées par l'enseignant, assorties d'une observation fine, les élèves pourront éventuellement compléter leur observation en tentant de répondre aux questions suivantes :

*“Comment et quand porte-t-on ce masque ? Ce masque se porte-t-il avec un costume ? Se porte-t-il à un moment et un endroit particuliers - au nouvel an, au carnaval, au théâtre, ... ? Ou bien, est-il juste destiné à être posé quelque part (pas de trous pour les yeux) ?”*



[2] Après ce temps d'échange, les élèves peuvent choisir l'un des masques et employer leur **imagination** pour inventer l'histoire de ce masque.

Une **exposition** peut aussi être organisée aux murs de la classe avec toutes ces photographies. Les masques pourront être rassemblés par continents, mais pas forcément, d'autres rapprochements ou enchaînements pouvant être imaginés par les élèves (formes, matériaux, couleurs...).

## Activité 4 Découverte de masques africains en forme d'animaux « Le Memory des masques »

**OBJECTIF PÉDAGOGIQUE** > Après l'activité 3, les élèves découvrent une sélection de masques africains zoomorphes et tentent d'identifier l'animal qu'ils représentent. Ce resserrement géographique sur le continent africain sert de prélude à l'atelier.

**MATÉRIEL** > L'ensemble des cartes de ce jeu sont reproduites en grand format en annexe de ce document. Une fois imprimées, elles pourront être contrecollées sur du carton plume pour pouvoir être plus commodément maniées et épinglées.



**CONSIGNE** > Activité collective puis individuelle

**[1] Dans un premier temps, un jeu de mémoire géant est organisé de façon collective.**

Les illustrations des cartes reproduites en annexe sont imprimées et contrecollées sur du carton plume. Elles sont disposées face cachée sur une table ou au tableau.

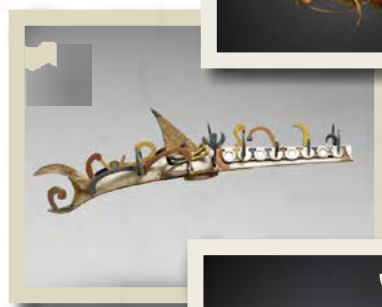
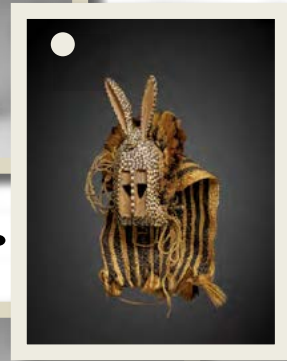
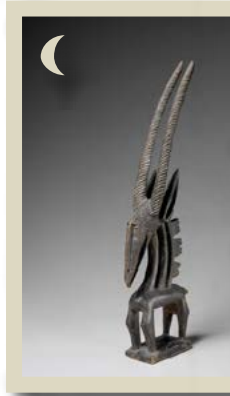
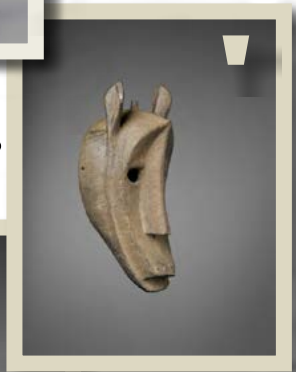
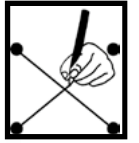
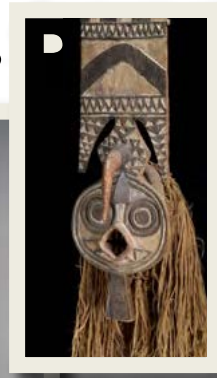
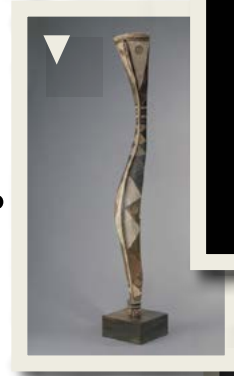
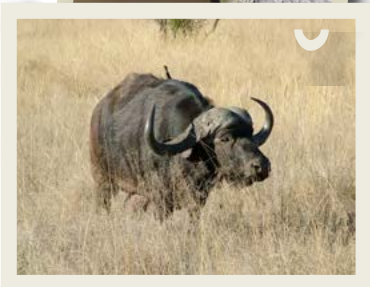
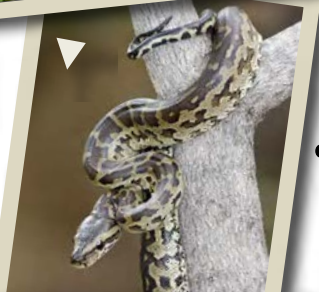
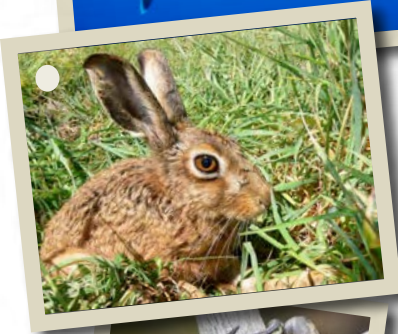
Les élèves passent ensuite un à un pour retourner deux cartes en essayant de reconstituer des paires, suivant la règle classique du jeu de Memory. Les paires reconstituées sont placées de côté en préparation du deuxième temps de l'activité.

**[2] Dans un second temps, différents jeux d'enquête et d'imagination peuvent être proposés autour des paires reconstituées.**

Par groupe, ou individuellement, les élèves tentent de mettre des mots sur les qualités particulières des animaux représentés par les masques. Partant de ces qualités, ils sont invités à imaginer une histoire et une danse pour chacun des masques. La recherche de comparaisons – *“Rapide comme un lièvre, malin comme un singe, fort comme un buffle...”* - peut servir de trame à cette activité.

**[3] Pour garder la trace de cette activité, les élèves conservent la fiche reproduite ci-après, sur laquelle ils relient chaque animal au masque qui le représente.**





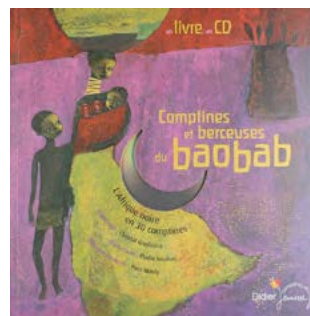
## IMMERSION > DEUX CHANSONS D'AFRIQUE CENTRALE

### Activité 5 Musique et société « Chansons du Congo »

**OBJECTIF PÉDAGOGIQUE >** Par la découverte de musiques d'Afrique centrale, les enfants peuvent enrichir leur univers musical et entrer en contact avec un autre aspect de cette culture. La première chanson en particulier porte sur l'invocation d'esprits pour attirer la bonne fortune.



**RESSOURCES >** Chansons extraites du livre-CD *Comptines et berceuses du Baobab - L'Afrique noire en 30 comptines* de Chantal Grosliéziat, Elodie Nouhen, Paul Mindy, Xavier Desandre-Navarre, Jean-Christophe Hoarau, aux **éditions Didier Jeunesse**.



#### IMMERSION MUSICALE COLLECTIVE

**Uélé moliba makasi >** Cette chanson en langue lingala est originaire du Congo. Elle est issue d'un conte. Les pêcheurs n'attrapent plus de poissons dans le fleuve. Ils supplient les esprits du fleuve d'être généreux en chantant cette chanson. Ils louent la force de leur chef Benguela qui est capable de diriger la barque même quand le courant est très fort. Le rythme rappelle les coups de pagaie des rameurs en pirogue et lorsque les enfants la chantent, ils se balancent en imitant les pêcheurs.

Olélé olélé moliba makasi (bis)	Olala, le courant est très fort
Luka! Luka!	Ramez! Ramez!
mboka na yé (bis)	Son pays,
Mboka mboka Kasai.	Son pays, c'est le Kasai
Eeo ee eeo Benguela aya! (bis)	Ohé, que vienne Benguela (prénom)!
Oya oya	Viens! Viens!
Yakara a	Le courageux
Oya oya	Viens! Viens!
Konguidja a	Le généreux
Oya oya.	Viens! Viens!

**Wà wà wà wà >** Cette chanson est une berceuse en langue kikongo, chantée au Congo. Elle évoque les enfants orphelins. Elle demande aux familles de soutenir les enfants qui n'ont plus de parents.

Wà wà wà wà	Doux doux doux doux
Eh! mwanà ndila (bis)	Ne pleure pas mon enfant
Yambula bidilu bya kumamanda bi byo	Ne pleure pas ta mère
Bi yana bybélu	Tu vas avoir de la fièvre
Yambula bidilu bya kutatanda bi byo	Ne pleure pas ton père
Bi yana tiya é é	Tu vas avoir de la température
Mwanà ulémbolo na tata	L'enfant arraché à son père
Tala lusambulwàlélé	Voilà quelle est sa prière
Mwanà wakondà tata mamanda	L'enfant qui a perdu père et mère
Talà bansungì tatobo	Vous, ses proches, prenez soin de lui.



# ACTIVITÉS APRÈS L'ATELIER

## RETOUR SUR LES MASQUES AFRICAINS

### Activité 6 Les masques composites « Arithmétique en Afrique »

**OBJECTIF PÉDAGOGIQUE** > À ce stade de la découverte, les élèves ont très probablement compris et senti que les masques permettent de faire comme si l'on était doté des qualités particulières de l'être ou de l'animal qu'ils représentent. Cette activité est ici l'occasion de revenir sur cette notion au travers de masques composites.

**MATÉRIEL** > Les quatre fiches élèves qui suivent, ainsi que la photographie du masque reproduite dans les annexes.



**CONSIGNE** > Activité individuelle

[1/2] Les élèves sont invités à prendre en main la page suivante. Ils y découvrent qu'un seul masque peut porter des aspects de plusieurs êtres vivants.



Après un temps libre de coloriage, les élèves sont invités à identifier chacun des animaux entrant dans la composition du masque et à réfléchir ensemble aux qualités particulières de chacun de ces animaux. Il leur est ensuite demandé d'imaginer quels pourraient être les pouvoirs extraordinaires de ce masque. À la fin du coloriage et de la discussion, le résumé suivant peut être proposé aux élèves en complément du dessin du masque :



© musée du quai Branly – Jacques Chirac, photo Claude Germain

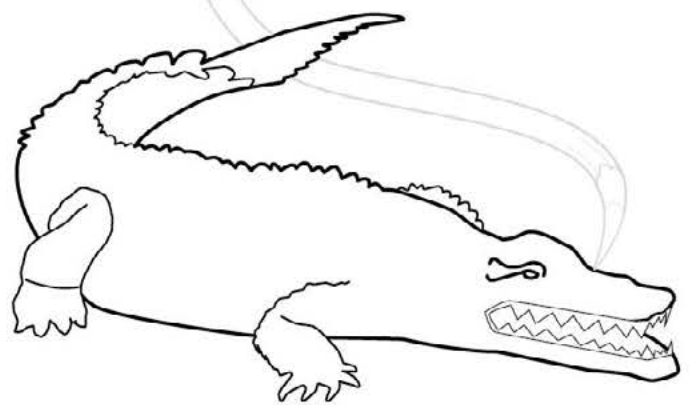
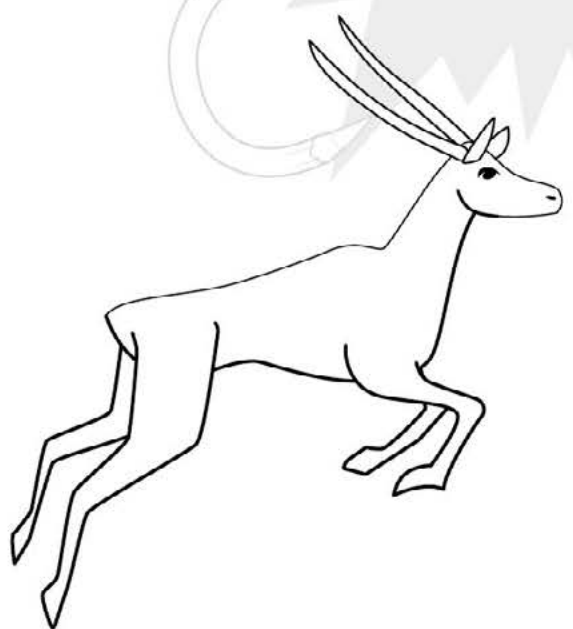
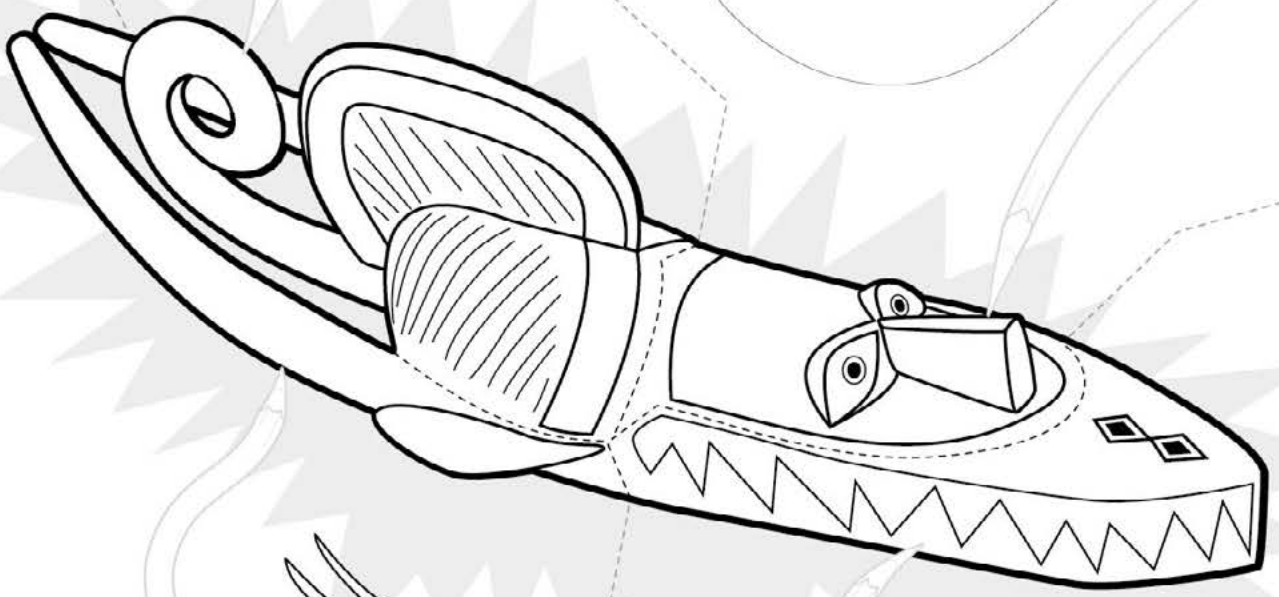
*“Ce grand masque est composé de différentes parties de différents animaux. Il a été sculpté par les Nalou et utilisé par les Baga. Les Nalou et les Baga sont des hommes qui vivent en Afrique, dans un pays qui s'appelle la Guinée.”*

*Ce masque Baga montre le visage d'un esprit très puissant. Magique comme un caméléon, rapide comme une antilope, intelligent comme un homme et fort comme un crocodile, cet esprit protège les hommes contre les attaques de crocodiles.”*

Dans un second temps, la séquence [2/2] p.24 accompagne les élèves pour dessiner un masque composite.







illustrations: cecile8guillaume@gmail.com



CONSIGNE > Activité individuelle « Arithmétique en Afrique »

[2/2] En complément de la séquence précédente, les élèves sont invités à dessiner d'autres masques composites de leur invention et à imaginer quels sont les qualités et pouvoirs singuliers qui pourraient leur être attachés.

*“Sais-tu compter comme les sculpteurs africains ?  
En additionnant les qualités de différents animaux  
compose toi aussi le masque d'un esprit puissant !”*

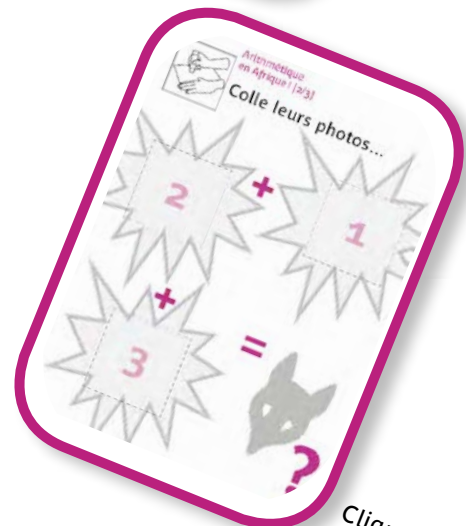
*1... 2... 3... ! Choisis trois animaux  
et découpe leurs photos.*

*1 + 2 + 3 ! Colle les trois photos  
et pense fort à ces animaux !*

*Abacadabra !*

*Dessine un masque puissant  
qui possède la force et les qualités  
de ces 3 animaux !*

*P.S. : Ces mathématiques sont magiques !  
Toutes les réponses sont bonnes !”*

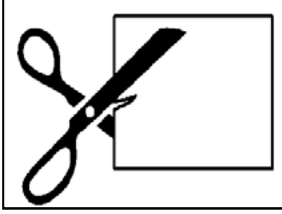


*Cliquez pour  
aller à la fiche*





Arithmétique  
en Afrique! [1/3]



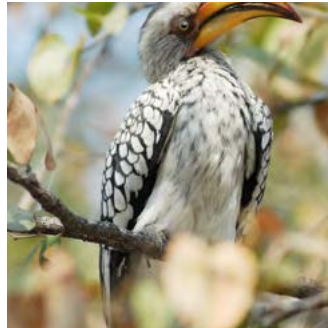
Choisis 3 animaux...



1



2

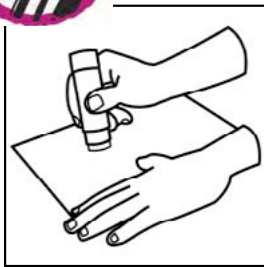


3





Cliquez pour revenir  
à la consigne



## Arithmétique en Afrique! [2/3]

# Colle leurs photos...

2

+

1

+

=

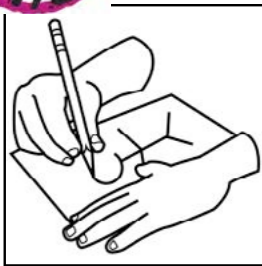
3





Cliquez pour revenir  
à la consigne

## Arithmétique en Afrique! [3/3]



# Dessine le résultat: un masque puissant!



## Activité 7 Le masque et son costume « Costume ton masque ! »

**OBJECTIF PÉDAGOGIQUE** > Cette activité permet de resituer le masque dans le contexte élargi de son utilisation. Bien que l'accent ait clairement été mis sur l'objet masque dans la plupart des activités, la visite au musée a aussi permis de comprendre que le masque est très souvent porté accompagné d'autres éléments de parures, lors de temps de fête donnant lieu à des mises en scène particulières.

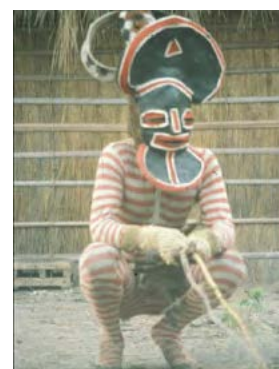
**MATÉRIEL** > Les deux fiches élèves qui suivent, ainsi que les photographies de danseurs masqués africains reproduites en annexe.



### CONSIGNES > Activité individuelle

Pour préparer cette activité, les élèves sont invités à découvrir une série de photographies issues des collections du musée du quai Branly – Jacques Chirac. Il leur faudra aussi éventuellement avoir près d'eux le masque réalisé pendant l'atelier au musée.

*“En Afrique, le masque est le plus souvent conçu pour la danse : il est porté par un homme dont le corps disparaît sous un costume fait de différentes matières.”*



© musée du quai Branly – Jacques Chirac, photos: Georges Labitte x2 / E. Lattes / Christine Quersin

*Observe les photos des danseurs africains et regarde ce qu'ils portent : jupes, collerettes et brassards en paille, pantalons de coton, sonnailles en graines ou coquillages aux pieds et aux poignets...*

*À ton tour de créer un costume complet :*

*[1] Pour commencer, dessine le masque que tu as fabriqué au musée à la place de la tête du personnage... ou inventes-en un nouveau!*

*[2] Découpe les fibres végétales, peaux de bête, plumes, coquillages, bracelets et autre éléments de costume et colle-les pour habiller ton danseur.*

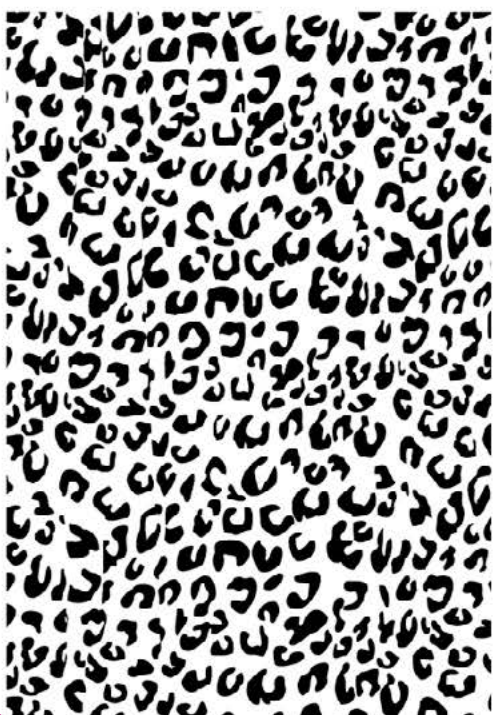
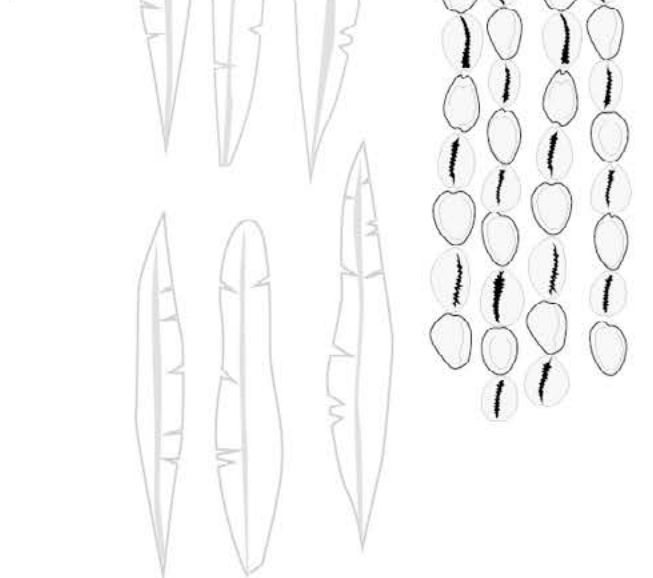
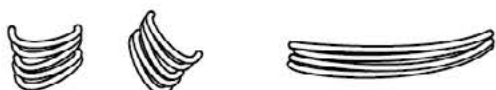
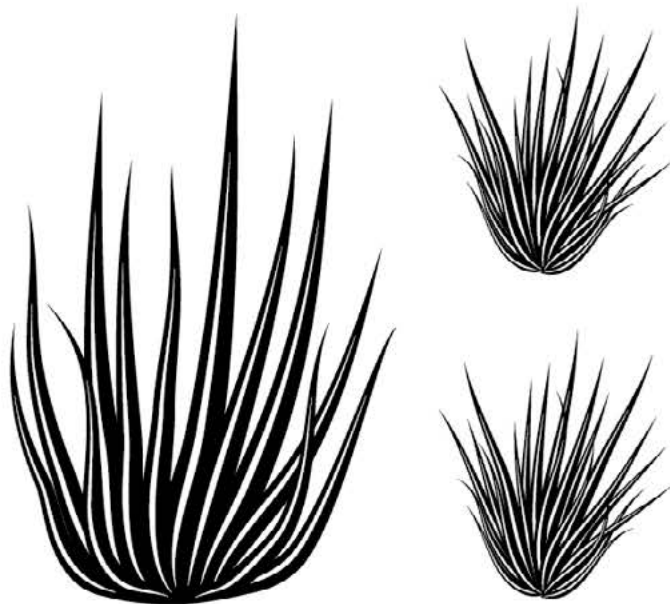
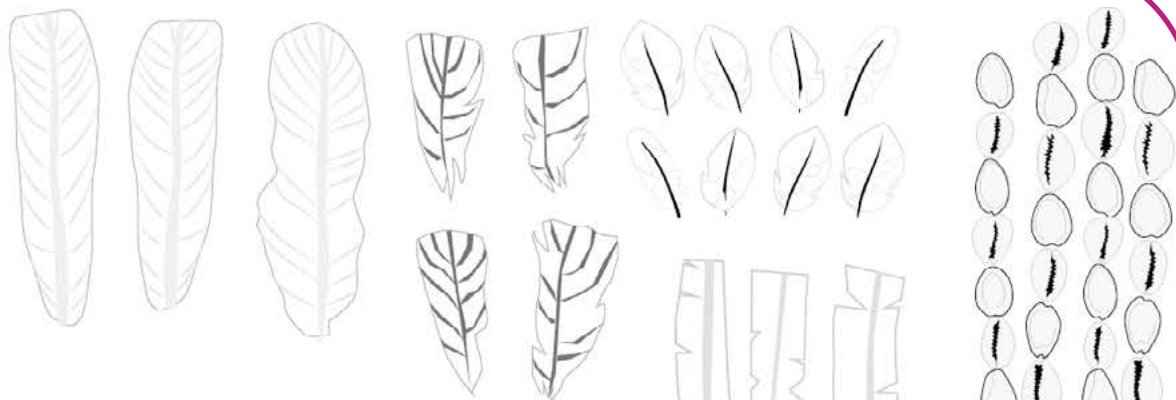
*[3] Colorie toute la page à ta guise !”*





illustrations: cecile@guillaume@gmail.com









Activité 8 Généalogie « En quête d'ancêtres »

**OBJECTIF PÉDAGOGIQUE** > La visite au musée et l'atelier « Au cœur des masques » ont permis aux enfants de découvrir la notion d'esprit puisque **les masques observés sont l'incarnation d'esprits de la nature ou d'esprits ancestraux**. On honore les esprits, par le biais du masque, pour qu'ils accordent leur protection et leur bienveillance à leurs descendants. En classe, à travers la découverte d'un autre type d'objet, **les « gardiens de reliquaire »**, les élèves pourront être amenés à revenir sur **la notion d'esprit** et à découvrir ce qu'est **le culte des ancêtres**.

**MATÉRIEL** > La fiche-élève arbre généalogique qui suit et les photographies de gardiens de reliquaire africains en annexe.



**Chez les Kota et les Fang du Gabon, qui sont géographiquement proches des Kwélé, les ancêtres sont honorés après leur mort de façon à ce qu'ils continuent de protéger la communauté.** On considère qu'ils sont encore présents même s'ils sont invisibles et ils peuvent aider les vivants si on les traite avec respect.

**Pour rester en contact avec eux, les Kota et les Fang, qui étaient traditionnellement nomades, conservaient précieusement les crânes de leurs ancêtres dans des paniers reliquaires** qu'ils pouvaient transporter avec eux lorsqu'ils changeaient de territoire. On consultait les ancêtres en sortant les crânes de leur reliquaire avant de prendre toute décision importante pour le groupe. On leur demandait ainsi leur avis avant de partir à la chasse, à la guerre...

**Aux alentours de 12-13 ans, des connaissances importantes étaient transmises aux garçons pour les aider à devenir adulte: cette étape s'appelle l'initiation.** Elle jouait dans le passé le même rôle que l'école. Beaucoup de cultures africaines n'ont connu l'écriture qu'au 20<sup>e</sup> siècle, à l'époque coloniale. Auparavant, ces cultures étaient des cultures orales: c'est par la récitation répétée des connaissances ainsi que des contes et des légendes qu'on pouvait les transmettre de génération en génération.



© musée du quai Branly – Jacques Chirac, photos: Patrick Gries / Claude Germain



**Pour apprendre aux garçons l'histoire et la généalogie, on sortait les crânes du reliquaire et on enseignait aux jeunes garçons les noms de leurs ancêtres ainsi que l'histoire de leurs vies...**

**Statuette de gardien de reliquaire.**

Afrique. Bois, cuivre, laiton. 71.1941.13.1

**Panier-reliquaire surmonté d'une statue de gardien.**

Afrique. Bois, cuivre, laiton, fer, fibres végétales, rotin, peau, os humains, plumes. 71.1897.39.1.1-2



## CONSIGNE > Activité individuelle « En quête d'ancêtres »

[1] Dans un premier temps, les élèves sont invités à découvrir des images de gardiens de reliquaires et la façon dont ces objets servaient à raconter l'histoire des ancêtres.

*“ Cette figurine de métal ressemble à un visage. Comme certains des masques que tu as pu voir au musée, cet objet représente un esprit. Plus précisément, cette statuette représente l'esprit d'un ancêtre. Un arrière-arrière-arrière-arrière-... grand-père en quelque sorte.*

*En Afrique, on sortait cette statuette et son petit panier au moment de raconter aux jeunes garçons l'histoire de leurs ancêtres. Le petit panier contenait les os de leur arrière-arrière-arrière-arrière... grand-père.*

*En remontant jusqu'à l'histoire de cet arrière-arrière-arrière-arrière... grand-père, on en venait à raconter la très grande histoire de la très grande famille à laquelle les jeunes garçons appartenaient. ”*

\* \* \*

[2] Dans un second temps, les élèves sont invités à remplir leur arbre généalogique – soit en écrivant les noms de leurs ancêtres, soit en dessinant des objets et des images en rapport avec les histoires que leurs parents leur auront racontées à propos de leurs familles.

*“ Et toi ? Jusqu'où saurais-tu remonter ? Peux-tu retrouver et raconter l'histoire de ceux qui ont été là avant toi : ton père et ta mère, tes grands-parents maternels (le père et la mère de ta maman), tes grands-parents paternels (le père et la mère de ton papa), tes arrière-grands-parents... ?*

*Sur la page suivante, avec l'aide d'une personne de ta famille, essaie de remplir la longue histoire de tes ancêtres en indiquant le nom de toutes ces personnes.*



*Si tu préfères, demande à une personne proche de te raconter l'histoire de ta famille et dessine dans les vignettes placées dans l'arbre des objets et des images qui évoquent cette histoire. ”*



# RESSOURCES DOCUMENTAIRES

## PUBLICATIONS

*Arts de l'Afrique noire dans la collection Barbier Mueller*, Genève, Fondation Maeght, Saint Paul de Vence, 1988.

BIRO Adam, *L'autre visage, Masques africains de la collection Barbier Mueller*, Paris, 1997.

JACOMIN SNOEP Nanette et al., *Recettes des Dieux, esthétique du fétiche*, catalogue d'exposition, RMN / musée du quai Branly, Paris, 2009.

*Trésors d'Afrique*, Musée de Tervuren, catalogue d'exposition, MRAC, Tervuren, 1995.

FONTANEL Béatrice, *La voix des masques*, Editions Palette, Paris, 2004.

GLORIEUX-DESOUICHE Isabelle, *Comment parler des arts premiers aux enfants*, éditions Le baron perché, Paris, 2006.

LE FUR Yves (dir.), *Musée du quai Branly, La Collection*, Skira Flammarion / musée du quai Branly, Paris, 2009.

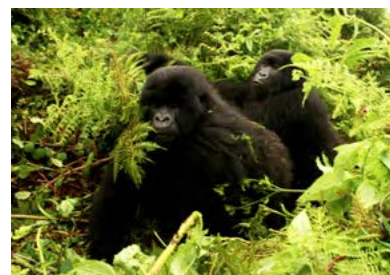
LE FUR Yves, *Masques, Chefs d'œuvre des collections du musée du quai Branly*, musée du quai Branly, Paris, 2008.

NEYT François, *Fleuve Congo, Arts d'Afrique centrale*, musée du quai Branly, Paris, 2010.

## IMAGES SUPPORTS D'ACTIVITÉ

Les images reproduites ci-après pourront servir de support pour la mise en œuvre des activités en classe, avant et après l'atelier. Leur scénario exact d'utilisation est laissé à la libre imagination des enseignants, les descriptifs d'activité de ce dossier délivrant toutefois des pistes utiles.

- Découverte de l'Afrique p. 40 à 45  
Animaux : Eléphants – Girafe – Gorilles – Lion – Serpent mamba – Zèbre

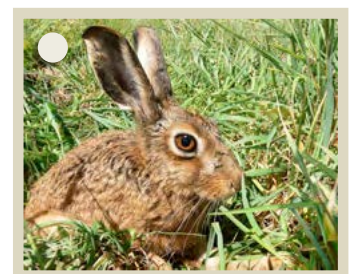
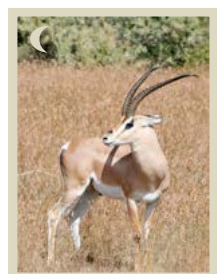


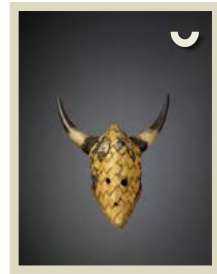
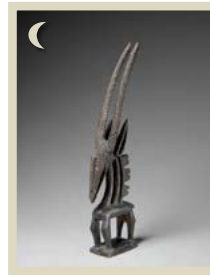


- Tour du monde des masques: masques d'Afrique, des Amériques, d'Asie et d'Océanie p. 46 à 57



- Memory des masques: animaux et masques p. 58 à 71



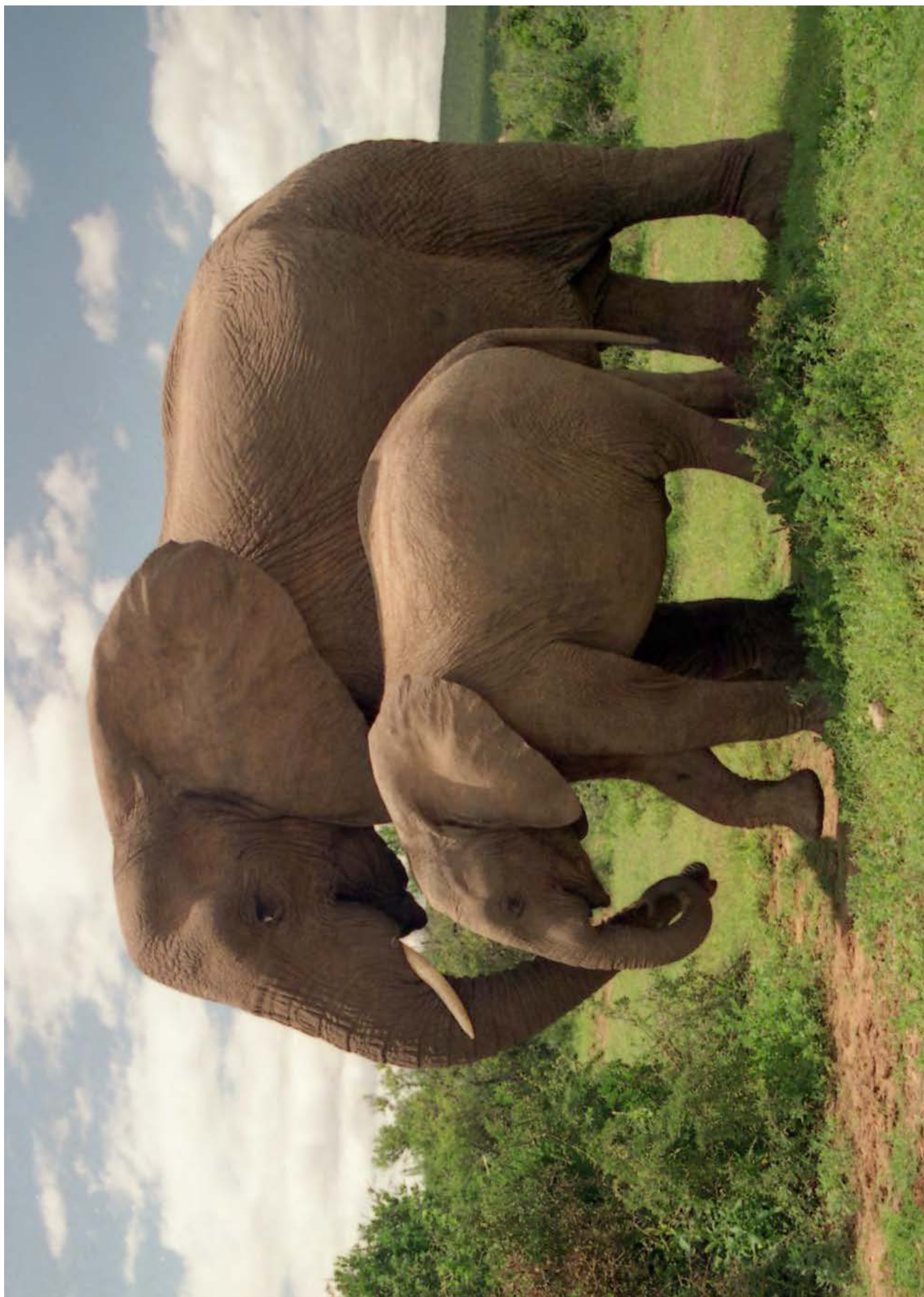


- Masque composite p. 72 | • Costume ton masque: danseurs masqués p. 73 à 80



- Gardiens de reliquaire p. 81 et 82





De Brian Snelson [CC-BY-2.0 (<http://creativecommons.org/licenses/by/2.0/>)], via <https://www.flickr.com/photos/exfordy/429421469/sizes>

**SOMMAIRE**

Dossier pédagogique: Atelier AU CŒUR DES MASQUES  
\* musée du quai Branly – Jacques Chirac

**Activité 1**

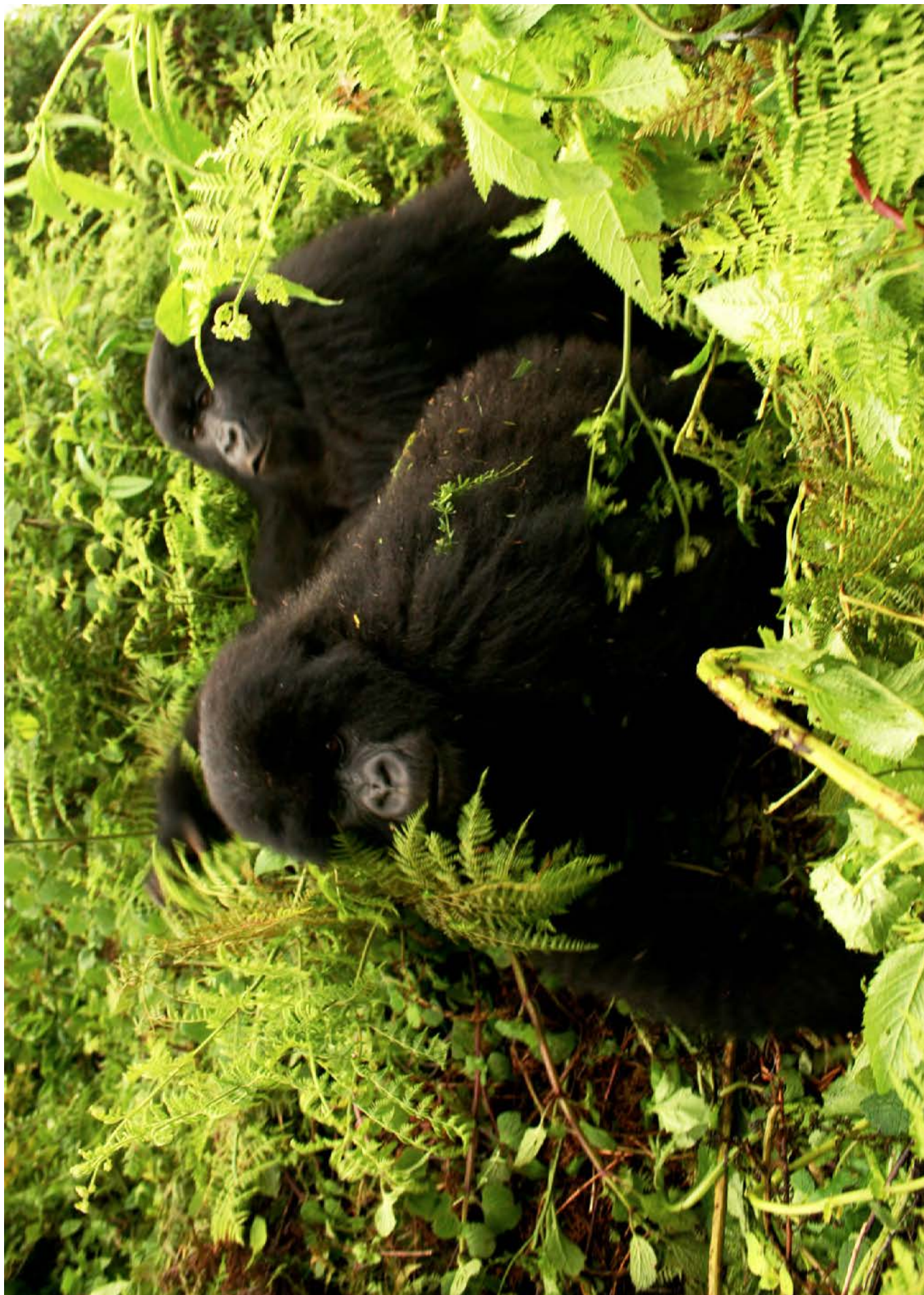
**40**

Cliquez pour revenir  
à l'activité





[GFDL (<http://www.gnu.org/copyleft/fdl.html>), CC-BY-SA-3.0 (<http://creativecommons.org/licenses/by-sa/3.0/>) ou CC-BY-2.5 (<http://creativecommons.org/licenses/by/2.5/>)]  
De GIRAUD Patrick, via [https://commons.wikimedia.org/wiki/File:Namibie\\_Etoshia\\_Girafe\\_02.jpg](https://commons.wikimedia.org/wiki/File:Namibie_Etoshia_Girafe_02.jpg)



De TKnoxB [CC-BY-2.0 (<http://creativecommons.org/licenses/by/2.0>)], via <https://commons.wikimedia.org/wiki/File:Gorillas-moving.jpg>



De Swissfrog [CC-BY-3.0 (<http://creativecommons.org/licenses/by/3.0>)], via [https://commons.wikimedia.org/wiki/File:African\\_Lion\\_3.jpg](https://commons.wikimedia.org/wiki/File:African_Lion_3.jpg)



De H. Krisp (Own work) [CC-BY-3.0 (<http://creativecommons.org/licenses/by/3.0>)], via [https://commons.wikimedia.org/wiki/File:Mamba\\_Dendroaspis\\_angusticeps.jpg](https://commons.wikimedia.org/wiki/File:Mamba_Dendroaspis_angusticeps.jpg)



De Rui Ornelas [CC-BY-2.0 (<http://creativecommons.org/licenses/by/2.0>)], via [https://commons.wikimedia.org/wiki/File:Burchell%27s\\_Zebra\\_\(Etosha\).jpg](https://commons.wikimedia.org/wiki/File:Burchell%27s_Zebra_(Etosha).jpg)



« Le tour du monde des masques »  
© musée du quai Branly

Cliquez pour revenir  
à l'activité



© musée du quai Branly - Jacques Chirac, photo Patrick Gries, Valérie Torre

**Masque.** Culture Vili, ancien Royaume de Loango (République du Congo et Gabon), Afrique.  
Bois, pigment, poils de singe, métal, textile. 34,5 x 18,5 x 14,1 cm, 273 g, 73.1965.10.a



© musée du quai Branly - Jacques Chirac, photo Patrick Gries, Bruno Descoings

**Masque anthropomorphe.** Culture Krou, Côte d'Ivoire, Afrique. Bois, pigments, coton, paille, coquilles, plumes.  
68 x 20 x 17,5 cm, 840 g, 71.1900.44.103





© musée du quai Branly - Jacques Chirac, photo Patrick Gries, Vincent Chenet

**Masque.** Culture Malinké, Guinée, Afrique. Bois, pigment, poils de singe, métal, textile.  
34,5 x 18,5 x 14,1 cm, 273 g, 73.1965.10.a



© musée du quai Branly - Jacques Chirac, photo Patrick Gries  
Le masque Yup'ik dit l'homme de la lune a été acquis grâce au mécénat de METROPOLE Gestion

**Masque.** Culture Yup'ik, Alaska, Amérique du Nord. Bois peint, plumes, cerceau de bois souple.  
86 x 88 x 52 cm, 70.2006.27.1



© musée du quai Branly - Jacques Chirac, photo Patrick Gries

**Grand masque *wauja*.** Culture Wauja, Mato Grosso, Brésil, Amérique du Sud.  
Bois de caroba (jacaranda), fibre de palmier, coton, coquillage, maxillaire de poisson.  
71.1967.63.6



© musée du quai Branly - Jacques Chirac, photo Thierry Ollivier, Michel Urtado

**Masque d'exorcisme (loup) *tovil*.** Sri Lanka, Asie. Bois sculpté et peint.  
12 x 18,5 x 16 cm, 389 g, 71.1937.39.1



© musée du quai Branly - Jacques Chirac, photo Sandrine Expilly

**Masquede théâtre Nô.** Japon, Asie. Bois sculpté et peint.  
32 x 14 x 8 cm, 210 g, 71.1969.125.13



© musée du quai Branly - Jacques Chirac, photo Sandrine Expilly

**Masquede théâtre Nô.** Japon, Asie. Bois sculpté et peint.  
32 x 14 x 8 cm, 210 g, 71.1969.125.13



© musée du quai Branly - Jacques Chirac, photo Patrick Gries, Valérie Torre

**Masque anthropomorphe.** Népal, Asie. Bois à patine noirâtre, poil de chèvre, terre résine.  
22 x 16 cm, 70.2003.1.10



© musée du quai Branly – Jacques Chirac, photo Patrick Gries

**Masque de façade.** Province du Sepik oriental, Papouasie-Nouvelle-Guinée, Océanie.  
Bois, pigments. 120,5 x 57 cm, 71.1961.103.316





© musée du quai Branly - Jacques Chirac, photo Patrick Gries, Bruno Descoings

**Masque de deuil.** Culture Mabuiag, Australie, Océanie. Écaille de tortue, bois, fibres végétales, plumes de casoar.  
57 x 25 x 32 cm, 70.2004.1.3

D



De Jean-Louis Vandevivère [CC-BY-2.0 (<http://creativecommons.org/licenses/by/2.0>)], via [https://commons.wikimedia.org/wiki/File:Calao\\_noir\\_et\\_blanc.jpg](https://commons.wikimedia.org/wiki/File:Calao_noir_et_blanc.jpg)



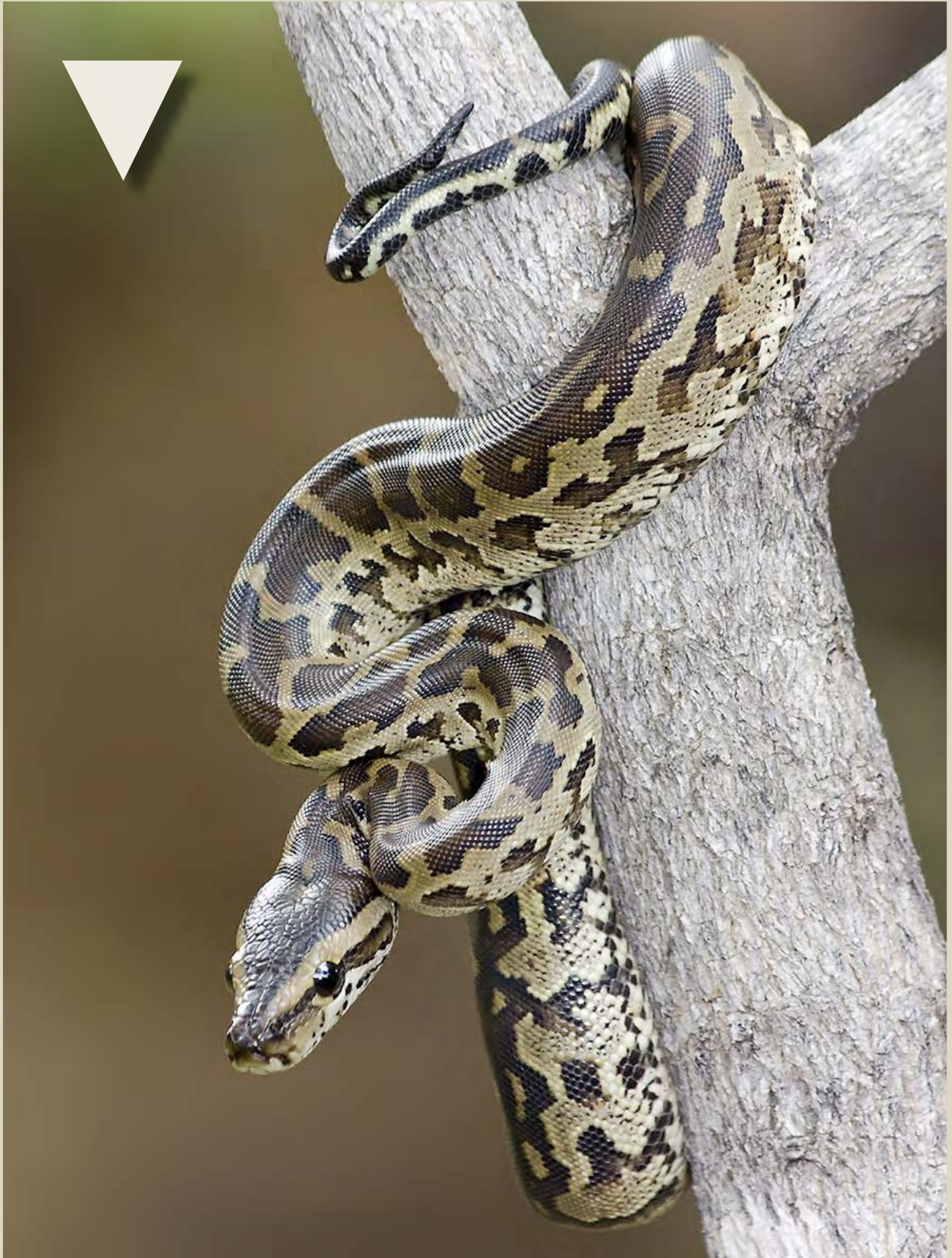
De Robbert van der Steeg [CC-BY-2.0 (<http://creativecommons.org/licenses/by/2.0>)], via <https://www.flickr.com/photos/robbie73/2553261844>



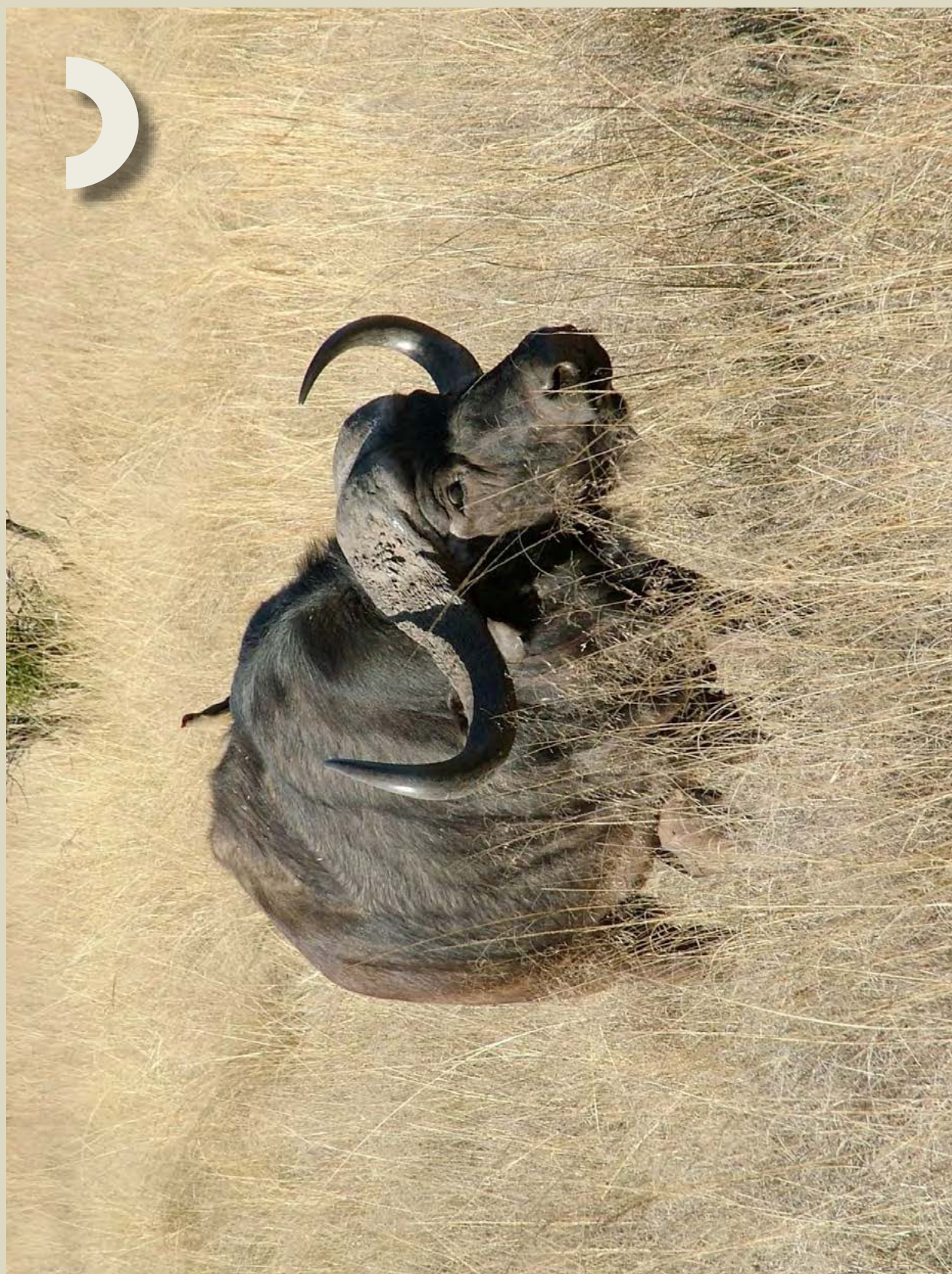
De Albert kok [GFDL (<http://www.gnu.org/copyleft/fdl.html>) ou CC-BY-2.0 (<http://creativecommons.org/licenses/by/2.0>)]  
via <https://commons.wikimedia.org/wiki/File:Silver6.jpg>



De Benjamint [GFDL (<http://www.gnu.org/copyleft/fdl.html>) or CC-BY-SA-3.0 (<http://creativecommons.org/licenses/by-sa/3.0/>)]  
via [https://commons.wikimedia.org/wiki/File:Brown\\_Hare444.jpg](https://commons.wikimedia.org/wiki/File:Brown_Hare444.jpg)



De Hannes Steyn [CC-BY-2.0 (<http://creativecommons.org/licenses/by/2.0>)], via [https://commons.wikimedia.org/wiki/File:Python\\_natalensis\\_baby\\_Koedoesdraai.jpg](https://commons.wikimedia.org/wiki/File:Python_natalensis_baby_Koedoesdraai.jpg)



De Paul M Rae et Albert Batlle [GFDL (<http://www.gnu.org/copyleft/fdl.html>), CC-BY-SA-3.0 (<http://creativecommons.org/licenses/by-sa/3.0/>)] ou CC-BY-2.5 (<https://creativecommons.org/licenses/by/2.5/>), via [https://commons.wikimedia.org/wiki/File:African\\_Buffalo.JPG](https://commons.wikimedia.org/wiki/File:African_Buffalo.JPG)



De Daniel Fafard (Dreamdan) [GFDL (<http://www.gnu.org/copyleft/fdl.html>) or CC-BY-SA-3.0-2.5-2.0-1.0 (<http://creativecommons.org/licenses/by-sa/3.0/>)] via [https://commons.wikimedia.org/wiki/File:Hyene\\_tachetée\\_1.jpg](https://commons.wikimedia.org/wiki/File:Hyene_tachetée_1.jpg)





© musée du quai Branly, photo Thierry Ollivier, Michel Urtado

**Masque zoomorphe.** Culture Bwa, Burkina Faso, Afrique.  
Bois de fromager, fibres de chanvre, pigments. 234 x 60 x 23 cm, 71.1930.26.12



© musée du quai Branly, photo Hughes Dubois

**Cimier de masque serpent.** Culture Baga, Guinée, Afrique. Bois polychromé.  
240 x 25 x 40 cm, 71.1989.49.1



© musée du quai Branly, photo Patrick Gries, Bruno Descoings

**Masque zoomorphe.** Culture Bamana, Mali, Afrique. Bois.  
46 x 19,5 x 19,8 cm, 1844 g, 73.1965.1.5



© musée du quai Branly, photo Patrick Gries, Bruno Descoings

**Masque cimier zoomorphe.** Culture Bamana, Mali, Afrique. Bois.  
82 x 10,5 x 29,5 cm, 1132 g, 75.9505



© musée du quai Branly, photo Patrick Gries, Bruno Descoings

**Masque zoomorphe.** Culture Dogon, Mali, Afrique. Bois de fromager, pigments, fibres végétales.  
54 x 35 x 11 cm, 964 g, 71.1931.49.28



© musée du quai Branly, photo Patrick Gries

**Masque zoomorphe.** Culture Ekpeya, Nigéria, Afrique. Bois, peinture, métal.  
233 x 78 x 62 cm, 73.1995.7.1



© musée du quai Branly – Jacques Chirac, photo Patrick Gries

**Masque zoomorphe.** Culture Balante, Sénégal, Afrique. Vannerie d'écorce, cornes de bœuf, coquillages, graines.  
46 x 38,5 x 28 cm, 362 g, 73.1934.33.38



© musée du quai Branly - Jacques Chirac, photo Claude Germain

**Masque *banda*.** Culture Baga d'origine Nalou, Guinée, Afrique. Bois, polychromie.  
38,5 x 140 x 47 cm, 10595 g, 71.1957.87.1 D





© musée du quai Branly - Jacques Chirac / Georges Labitte

**Danseur masqué d'un masque dit « tête de singe ».**  
Afrique, Mali. 1940-1945. PP010015473



© musée du quai Branly - Jacques Chirac / Georges Labitte

**Danseur masqué Siby. Masque en forme d'oiseau à long bec.**  
Afrique, Haute-Volta. 1945-1979. PPO176421



© musée du quai Branly – Jacques Chirac / E. Lattes

**Danseur masqué Guerzé.**  
Afrique, Guinée. 1900-1950. PPO151324



© musée du quai Branly - Jacques Chirac / Christine Quersin

**Danseur masqué.**  
Afrique, Congo. 1981. PFo060805



© musée du quai Branly – Jacques Chirac / Christine Quersin

**Danseur masqué.**  
Afrique, Congo. 1985. PF0060185



© musée du quai Branly - Jacques Chirac/ L. Normand

**Danseur masqué et groupe de musiciens.**  
Afrique, Côte d'Ivoire. 1971-1972. PPO133670



© musée du quai Branly - Jacques Chirac / Christine Quersin

**Danseur masqué.**  
Afrique, Congo. 1985. Pfo060209



© musée du quai Branly - Jacques Chirac / Christine Quersin

**Danseur masqué.**  
Afrique, Congo. 1976. Pfo059979





© musée du quai Branly - Jacques Chirac, photo Patrick Gries, Valérie Torre

**Statuette de gardien de reliquaie** (recto et verso). Culture Kota, Gabon, Afrique.  
Bois, cuivre, laiton. 72,5 x 30,5 x 10 cm, 4262 g, 71.1941.13.1



© musée du quai Branly - Jacques Chirac, photo Patrick Gries, Bruno Descoings

**Panier reliquaire surmonté d'une statue de gardien.** Culture Kota, Gabon, Afrique.  
Bois, cuivre, laiton, fer, fibres végétales, rotin, peau, os humains, plumes. 60 cm de haut, 71.1897.39.1.1-2

Direction de projet :  
Mathilde Le Gal, Direction des publics,  
musée du quai Branly – Jacques Chirac

Conception et rédaction :  
Amaëlle Favreau - Géraldine Balissat

Illustrations (pages 23, 29 et 30) :  
Cécile Guillaume

Graphisme interactif :  
Nora Bériou

**CONTACT :**

[enseignants@quaibranly.fr](mailto:enseignants@quaibranly.fr)



★ **MUSÉE DU QUAI BRANLY  
JACQUES CHIRAC**

musée du quai Branly – Jacques Chirac  
222 rue de l'Université  
75343 Paris cedex 07

[www.quaibranly.fr](http://www.quaibranly.fr)  
TÉLÉPHONE 01 56 61 70 00  
TÉLÉCOPIE 01 56 61 70 01